



MINISTERSTWO  
SPRAWIEDLIWOŚCI

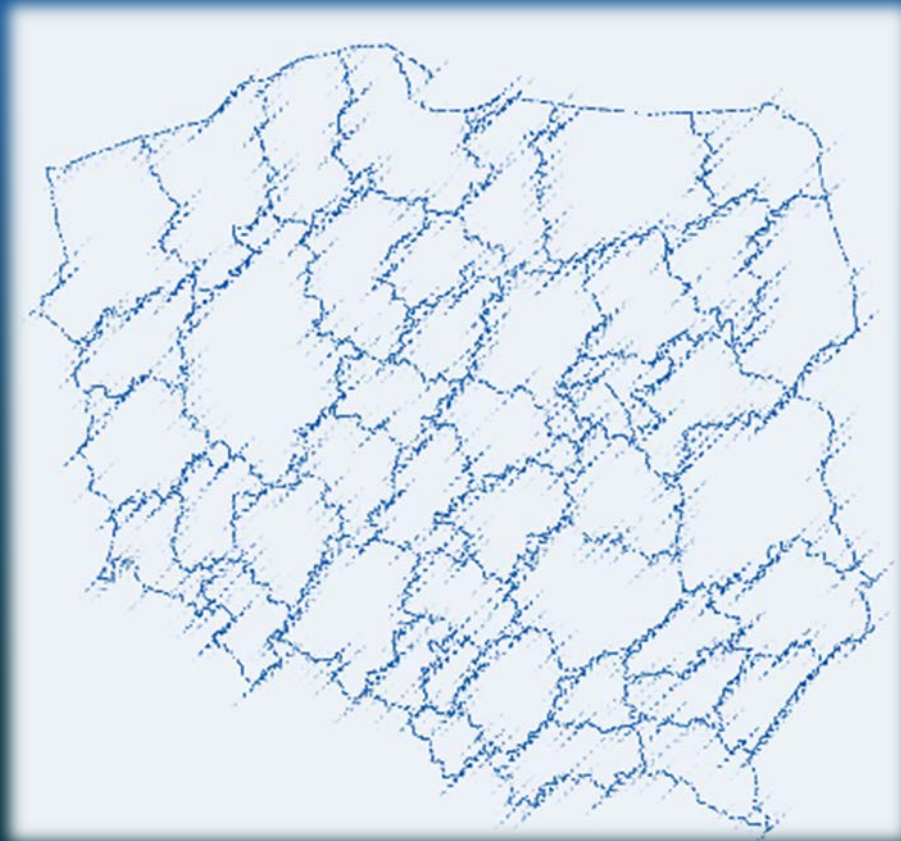
[www.ms.gov.pl](http://www.ms.gov.pl)

EDYCJA II

# STATYSTYKA SĄDOWA

## SPRAWY NIELETNICH

PRAWOMOCNE ORZECZENIA W LATACH 2010 – 2016



WARSZAWA 2017



---

**Wydział Statystycznej Informacji Zarządczej**  
**DEPARTAMENT STRATEGII I FUNDUSZY EUROPEJSKICH**

---



*Zastrzeżenie: Dane z publikacji mogą być wykorzystane wyłącznie z podaniem źródła*

---

Opracowanie merytoryczne i graficzne:

*Agnieszka Proczek – gł. specjalista*

pod kierownictwem  
*Naczelnika Wydziału Justyny Kowalczyk*

---

---

## Objaśnienia

**Kreska /-/** - zjawisko nie występuje

**Kropka ./.** - brak informacji

**Znak /x /** - wypełnienie pozycji ze względu na układ tablicy jest niemożliwe lub niecelowe

**w tym** - oznacza, że nie podaje się wszystkich składników sumy ogólnej

**z tego** - oznacza, że podaje się wszystkie składniki sumy ogólnej

**pow.** - skrót wyrazu „powyżej”

**pon.** - skrót wyrazu „poniżej”

**Nieletni** - osoba, która:

- ukończyła lat 13, ale nie ukończyła lat 17 w postępowaniu dotyczącym czynu karalnego (art. 1 §1 pkt 2 u.p.n.),
- nie ukończyła lat 21 w postępowaniu dotyczącym wykonywania wcześniej orzeczonych środków wychowawczych lub poprawczych (art. 1 §1 pkt 3 u.p.n.),
- nie ukończyła lat 18 w postępowaniu dotyczącym zapobiegania i zwalczania demoralizacji (art. 1 §1 pkt 1 u.p.n.),
- nie ukończyła 18 lat i nie zawarła związku małżeńskiego przed osiągnięciem tego wieku.

**Czyn karalny** - czyn zabroniony przez ustawę jako przestępstwo lub przestępstwo skarbowe albo wykroczenie określone w art.: 51, 69, 74, 76, 85, 87, 119, 122, 124, 133, 143 kodeksu wykroczeń (zakłócenie porządku publicznego, niszczenie i uszkodzenie znaków umieszczonych przez organ państwowy, uszkodzenie znaków lub urządzeń zapobiegających niebezpieczeństwu, rzucanie kamieniami do pojazdów będącymi w ruchu, samowolna zmiana znaków lub sygnałów drogowych, prowadzenie pojazdów przez osobę będącą po użyciu alkoholu, kradzież lub przywłaszczenie mienia, paserstwo, niszczenie lub uszkodzenie mienia, spekulacja biletami wstępu, utrudnienie korzystania z urządzeń przeznaczonych do użytku publicznego).

**Demoralizacja** - łamanie ogólnie panujących norm społecznych, tj. tzw. niedostosowanie społeczne, a w szczególności naruszenie zasad współżycia społecznego, popełnienie czynu zabronionego, systematyczne uchylanie się od obowiązku szkolnego lub kształcenia zawodowego, używanie alkoholu lub innych środków w celu wprowadzenia się w stan odurzenia, uprawianie nierządu, włóczęgostwo, udział w grupach przestępczych art. 4 § 1 Ustawy o postępowaniu wobec nieletnich – nakłada na każdego kto posiada informacje o przejawie demoralizacji nieletniego ma społeczny obowiązek zawiadomienia o tym fakcie rodziców lub opiekunów prawnych, szkołę, Sąd Rodzinny lub Policję.

**Czyn główny** - w opracowaniu danych przyjęto, że jeżeli oskarżonego skazano za dwa lub więcej czynów, w statystyce ujmuje się tylko skazanie za jeden czyn, mianowicie za przestępstwo zagrożone wyższą karą; jeżeli sankcje są równe, bierze się pod uwagę przestępstwo, za które wymierzono wyższą karę, a gdy kary zostały orzeczone w tym samym wymiarze – skazanie za czyn społecznie bardziej szkodliwy.

**Współczynnik przestępczości** - liczba orzeczeń wobec nieletnich przypadająca na 10 tys. ludności, tj. osób w wieku 13, 14, 15 i 16 lat według stanu na dzień 30 czerwca.

**Średni czas trwania** - średni czas trwania od popełnienia czynu karalnego do uprawomocnienia się orzeczenia wydanego wobec nieletniego, tj. średnia ważona obliczona jako iloraz sumy iloczynów górnej granicy (w przedziałach do 36 m-cy), środków przedziałów czasowych (pomiędzy 36 m-cy i 8 lat), a także dolnej granicy w ostatnim przedziale czasowym (ponad 8 lat) i liczby spraw z tych przedziałów do ogólnej liczby wszystkich badanych spraw.

**Wskaźnik pozostałości** (w miesiącach) - odniesienie liczby spraw pozostających do załatwienia do przeciętnego miesięcznego wpływu w danym okresie sprawozdawczym lub w okresie działania jednostki sprawozdawczej.

**Wskaźnik opanowania wpływu** - odniesienie liczby spraw załatwionych w danym okresie sprawozdawczym lub okresie działania jednostki sprawozdawczej do liczby spraw wpływających.

# Spis treści

<b>Wstęp</b>	<b>6</b>
<b>Prawomocne orzeczenia wobec nieletnich w latach 2010 – 2016</b>	<b>8</b>
<b>Tablice</b>	
1. Nieletni – prawomocne orzeczenia w latach 2010 - 2016	10
2. Nieletni według płci oraz miejsca zamieszkania ( <i>województwo</i> ) w latach 2010 - 2016	13
3. Prawomocne orzeczenia wobec nieletnich wg miejsca zamieszkania ( <i>miasto-wieś</i> ) w latach 2010 – 2016	16
4. Nieletni – prawomocne orzeczenia wg płci oraz wieku w momencie popełnienia czynu w latach 2010 – 2016	18
5. Współczynnik przestępczości nieletnich (czyny karalne) według wieku i płci w latach 2010 – 2016	20
6. Współczynnik przestępczości nieletnich (czyny karalne) według miejsca zamieszkania ( <i>miasto-wieś</i> ) w latach 2010 – 2016	21
7. Współczynnik przestępczości nieletnich (czyny karalne) płci oraz miejsca zamieszkania ( <i>województwo</i> ) w latach 2010 – 2016	23
8. Nieletni według wybranych rodzajów przestępstw w latach 2010 – 2016	24
9. Nieletni chłopcy według wybranych rodzajów przestępstw w latach 2010 – 2016	26
10. Nieletnie dziewczęta według wybranych rodzajów przestępstw w latach 2010 – 2016	28
11. Środki opiekuńczo-wychowawcze i poprawcze orzeczone wobec nieletnich w zw. z czynami karalnymi w latach 2010 – 2016	32
12. Środki opiekuńczo-wychowawcze orzeczone wobec nieletnich w zw. z demoralizacją w latach 2010 – 2016	38
13. Średni czas trwania od popełnienia czynu karalnego do uprawomocnienia się orzeczenia wydanego wobec nieletniego	42
<b>Wykresy</b>	
1. Prawomocne orzeczenia wobec nieletnich w latach 2010 - 2016	10
2. Odsetek orzeczeń wobec nieletnich w poszczególnych latach	11
3. Nieletni według województw w 2016 r.	12
4. Nieletni w zw. z demoralizacją wg miejsca zamieszkania ( <i>województwa</i> ) w latach 2010 – 2016	14
5. Nieletni w zw. z czynami karalnymi wg miejsca zamieszkania ( <i>województwa</i> ) w latach 2010 – 2016	15
6. Nieletni według miejsca zamieszkania ( <i>miasto-wieś</i> )	15
7. Nieletni w zw. z demoralizacją wg miejsca zamieszkania ( <i>miasto-wieś</i> ) w latach 2010-2016	17
8. Nieletni w zw. z czynami karalnymi wg miejsca zamieszkania ( <i>miasto-wieś</i> ) w latach 2010-2016	17
9. Nieletni w zw. z demoralizacją wg płci w latach 2010-2016	17
10. Nieletni w zw. z czynami karalnymi wg płci w latach 2010-2016	17
11. Odsetek nieletnich w zw. z demoralizacją wg wieku w momencie popełnienia czynu w latach 2010 – 2016	19
12. Odsetek nieletnich w zw. z czynami karalnymi wg wieku w momencie popełnienia czynu w latach 2010 – 2016	19
13. Współczynnik przestępczości nieletnich (czyny karalne) w latach 2010 – 2016	20
14. Współczynnik przestępczości nieletnich (czyny karalne) wg wieku w latach 2010 – 2016	20
15. Współczynnik przestępczości nieletnich (czyny karalne) według miejsca zamieszkania w latach 2010 – 2016	21
16. Współczynnik przestępczości nieletnich (czyny karalne) według płci w latach 2010 – 2016	21
17. Nieletni według wybranych rodzajów przestępstw w latach 2010 – 2016	30
18. Odsetek rodzajów przestępstw nieletnich w badanym okresie 5-ciu lat	30
19. Nieletni chłopcy według wybranych rodzajów przestępstw w latach 2010 – 2016	31
20. Odsetek rodzajów przestępstw nieletnich chłopców w badanym okresie 5-ciu lat	31
21. Nieletnie dziewczęta według wybranych rodzajów przestępstw w latach 2010 – 2016	31
22. Odsetek rodzajów przestępstw nieletnich dziewcząt w badanym okresie 5-ciu lat	31
23. Nieletni chłopcy w zw. z czynami karalnymi według rodzaju środków w latach 2010 – 2016	35
24. Nieletnie dziewczęta w zw. z czynami karalnymi według rodzaju środków w latach 2010 – 2016	35
25. Nieletni w zw. z czynami karalnymi wg wybranych rodzajów środków opiekuńczo-wychowawczych w latach 2010 – 2016	36
26. Nieletni chłopcy w zw. z czynami karalnymi wg rodzajów środków opiekuńczo-wychowawczych w latach 2010 – 2016	37
27. Nieletnie dziewczęta w zw. z czynami karalnymi wg rodzajów środków opiekuńczo-wychowawczych w latach 2010 – 2016	37
28. Liczba nieletnich wobec których orzeczono środki opiekuńczo-wychowawcze w zw. z demoralizacją w latach 2010 – 2016	40
29. Nieletni w związku z demoralizacją wg wybranych rodzaju środków opiekuńczo-wychowawczych w latach 2010 – 2016	40
30. Nieletni chłopcy w zw. z demoralizacją wg wybranych rodzajów środków opiekuńczo-wychowawczych w latach 2010 – 2016	41
31. Nieletnie dziewczęta w zw. z demoralizacją wg rodzajów środków opiekuńczo-wychowawczych w latach 2010 – 2016	41
32. Średni czas trwania od popełnienia czynu karalnego do uprawomocnienia się orzeczenia wydanego wobec nieletniego	42
<b>Mapki</b>	
1-2. Nieletni w Polsce w latach 2015 - 2016	11
3-4. Współczynnik przestępczości w Polsce w latach 2015 – 2016	22



# Wstęp

Przekazujemy do Państwa dyspozycji drugą edycję wydawnictwa o **prawomocnych orzeczeniach wobec nieletnich w latach 2010 – 2016** - są to dane pochodzące z Krajowego Rejestru Karnego. Obejmują one liczbę orzeczeń wobec nieletnich według kwalifikacji prawnej czynu, rodzaju orzeczonych środków, płci i wieku sprawców czynów karalnych oraz demoralizacji, miejsca zamieszkania w podziale na miasto, wieś, województwo, a także prezentują wiele innych korelacji.

Pierwsza edycja zawierała również dane o sprawach pierwszoinstancyjnych dotyczących nieletnich. Część ta powstała aby zaprezentować najświeższe dane, gdyż dane o prawomocnych orzeczeniach miały być dostępne dopiero w późniejszym terminie. Przy drugiej edycji nie było takiej konieczności.

W liczbie nieletnich nie uwzględniono tych osób, przeciw którym wszczęto postępowanie po ukończeniu 17 lat i na mocy art. 13 ustawy o postępowaniu w sprawach nieletnich wymierzono karę przewidzianą w kodeksie karnym lub innych ustawach szczególnych.



Zaprezentowane w publikacji dane są inspiracją i źródłem wielu wydawnictw, opracowań oraz publikacji naukowych autorstwa klientów zewnętrznych i wewnętrznych naszego Wydziału. Służą jako tło do prac naukowych, badawczych, a także wspierają działania legislacyjne wymiaru sprawiedliwości.

Informacje prezentowane w niniejszej publikacji są jedynie częścią zbieranych, gromadzonych i przetwarzanych przez **Wydział Statystycznej Informacji Zarządczej, Departament Strategii i Funduszy Europejskich** danych z przedmiotowego zakresu. Część danych jest zamieszczana na portalu internetowym ogólnie dostępnym – **Informator Statystyczny Wymiaru Sprawiedliwości** <http://isws.ms.gov.pl>, natomiast pozostałe dane są dostępne w siedzibie Wydziału.

Przedstawiając Państwu przedmiotowe wydawnictwo pozostajemy z nadzieją, że będzie ono szeroko wykorzystywane i zachęci do głębszych analiz.





---

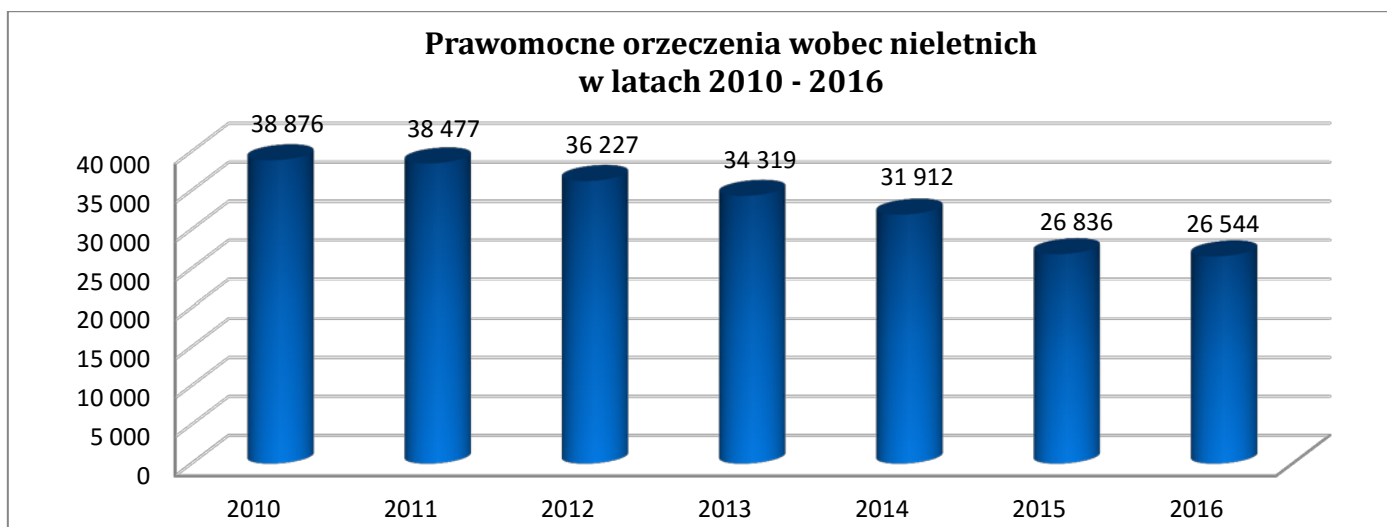
# **Prawomocne orzeczenia wobec nieletnich w latach 2010 - 2016**





W Polsce w badanym okresie (2010 - 2016) liczba orzeczeń wobec nieletnich zmniejszyła się z 38,9 tys. w 2010 r. do 26,5 tys. w 2016 r., tj. o 31,7%, podczas gdy ogólna liczba nieletnich spadła tylko o 17,4% (z 1,8 mln w 2010 r. do 1,5 mln w 2016 r.). Istotne jest, że współczynnik przestępczości ze 128,6 w roku 2010, w roku 2011 wzrasta do 134,2, następnie sukcesywnie z roku na rok maleje do 77,6 w roku 2016.

**Wykres 1.**



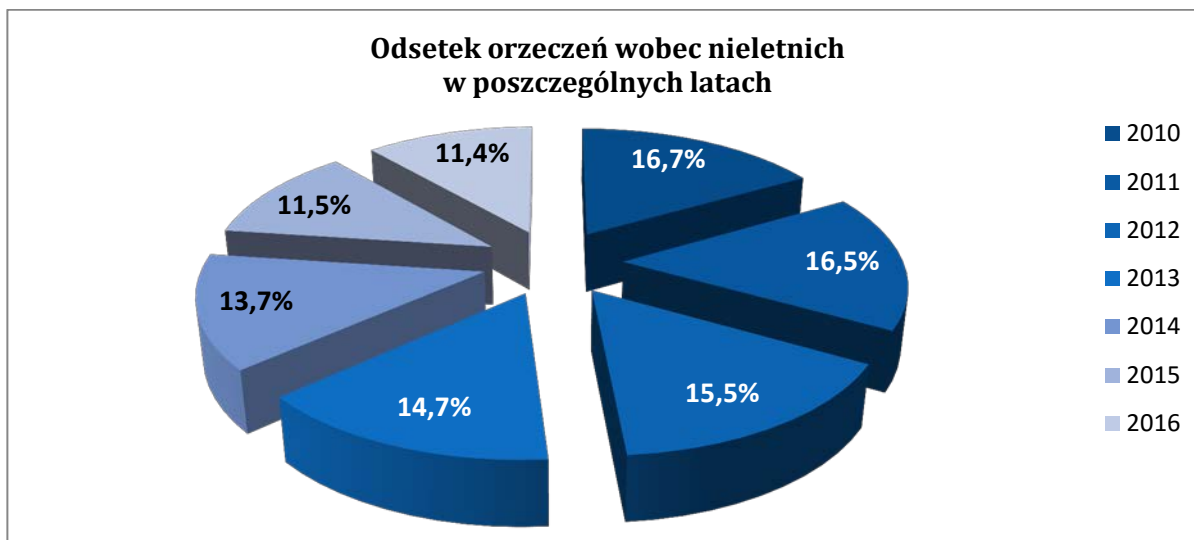
Największy spadek został odnotowany wśród orzeczeń w związku z czynami karalnymi o 11,4 tys., tj. 50,1%, natomiast w związku z demoralizacją o 0,9 tys., tj. 5,8%. Na początku badanego okresu orzeczenia w związku z czynami karalnymi stanowiły ok. 60% wszystkich orzeczeń, natomiast w roku 2016 ich udział spadł do 42,8%.

**Tablica 1. Nieletni – prawomocne orzeczenia w latach 2010 – 2016**

Wyszczególnienie	2010	2011	2012	2013	2014	2015	2016
w liczbach bezwzględnych							
<b>Ogółem</b>	<b>38 876</b>	<b>38 477</b>	<b>36 227</b>	<b>34 319</b>	<b>31 912</b>	<b>26 836</b>	<b>26 544</b>
w tym w związku z demoralizacją	16 118	15 670	15 247	15 184	15 524	14 599	15 189
czynami karalnymi	22 758	22 807	20 980	19 135	16 388	12 237	11 355
w odsetkach							
<b>Ogółem</b>	<b>100,0</b>	<b>100,0</b>	<b>100,0</b>	<b>100,0</b>	<b>100,0</b>	<b>100,0</b>	<b>100,0</b>
w tym w związku z demoralizacją	41,5	40,7	42,1	44,2	48,6	54,4	57,2
czynami karalnymi	58,5	59,3	57,9	55,8	51,4	45,6	42,8
wskaźnik dynamiki rok 2010=100							
<b>Ogółem</b>	<b>100,0</b>	<b>99,0</b>	<b>93,2</b>	<b>88,3</b>	<b>82,1</b>	<b>69,0</b>	<b>68,3</b>
w tym w związku z demoralizacją	100,0	97,2	94,6	94,2	96,3	90,6	94,2
czynami karalnymi	100,0	100,2	92,2	84,1	72,0	53,8	49,9

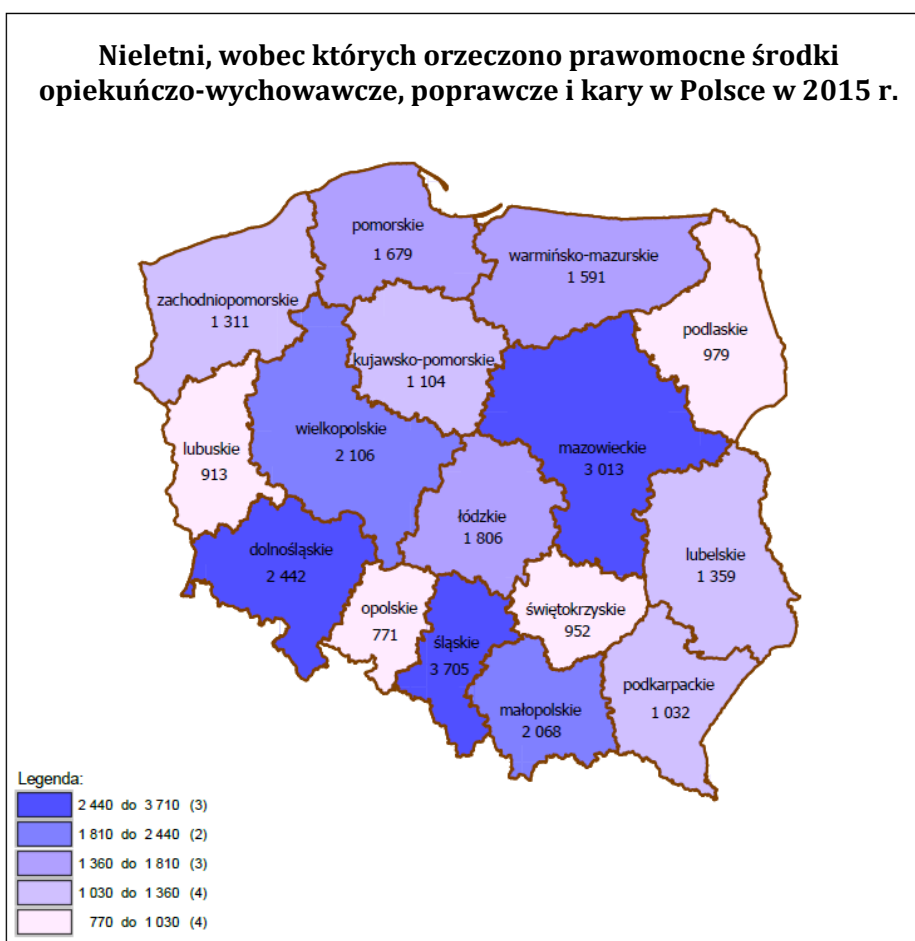
W tym okresie orzeczono prawomocnie łącznie wobec 233,2 tys. nieletnich, z tego w 2010 r. przypada 16,7% orzeczeń, natomiast w 2016 r. tylko 11,4%.

**Wykres 2.**

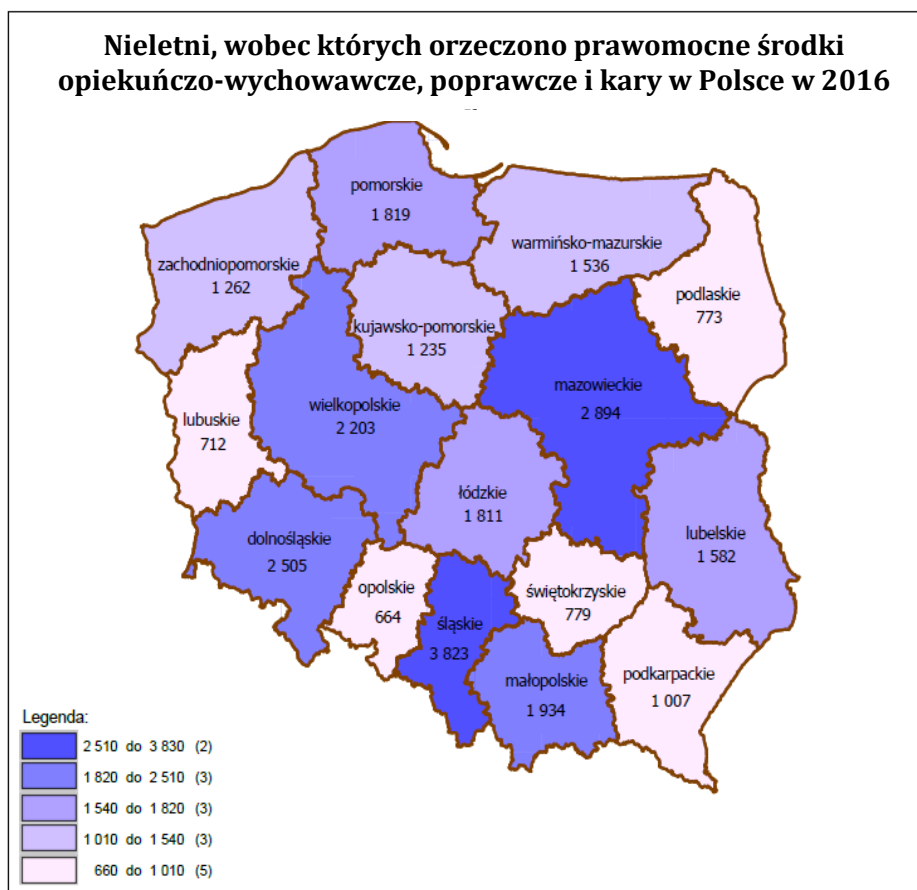


W badanym okresie największa liczba nieletnich, wobec których orzeczono prawomocne środki opiekuńczo-wychowawcze, poprawcze i kary pochodziła z województwa mazowieckiego i śląskiego, natomiast najmniej z lubuskiego, świętokrzyskiego i opolskiego. W ostatnich dwóch latach rozkład na mapie Polski nieznacznie się różni i został przedstawiony na mapkach (1-2).

**Mapka 1.**



## Mapka 2.



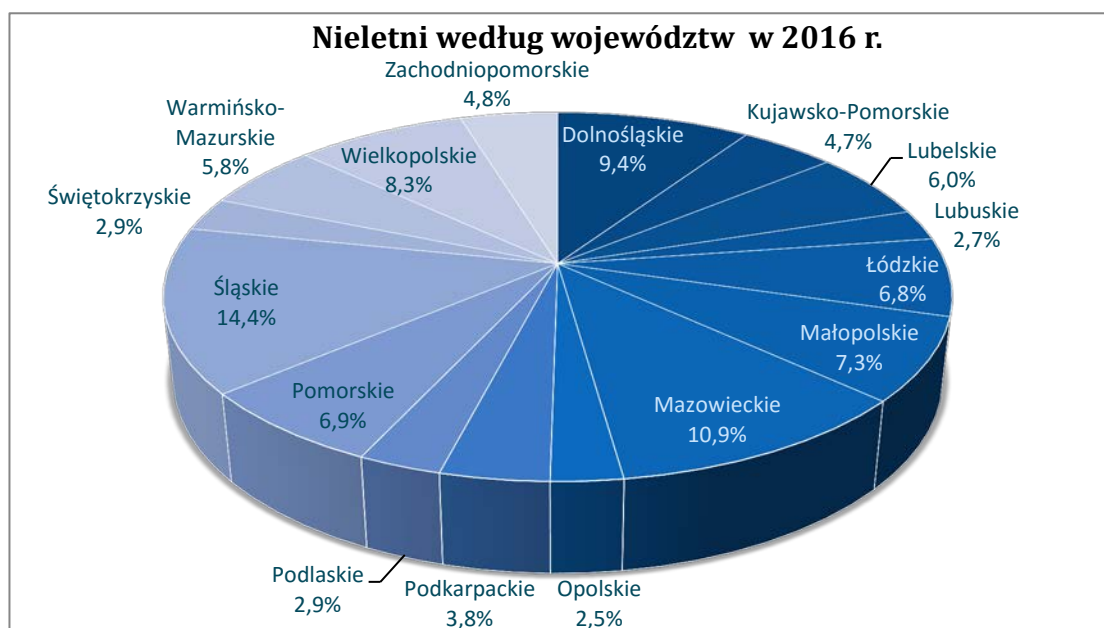
W 2016 roku największa liczba nieletnich pochodziła z województwa:

- ✓ śląskiego – 3,8 tys. (14,4% wszystkich skazanych nieletnich w 2016 r.),
- ✓ mazowieckiego – 2,9 tys. (10,9%).

Najmniej pochodziło z województwa:

- ✓ opolskiego – 0,7 tys. (2,5%),
- ✓ lubuskiego – 0,7 tys. (2,7%),
- ✓ podlaskiego – 0,8 tys. (2,9%),
- ✓ świętokrzyskiego – 0,8 tys. (2,9%).

## Wykres 3.





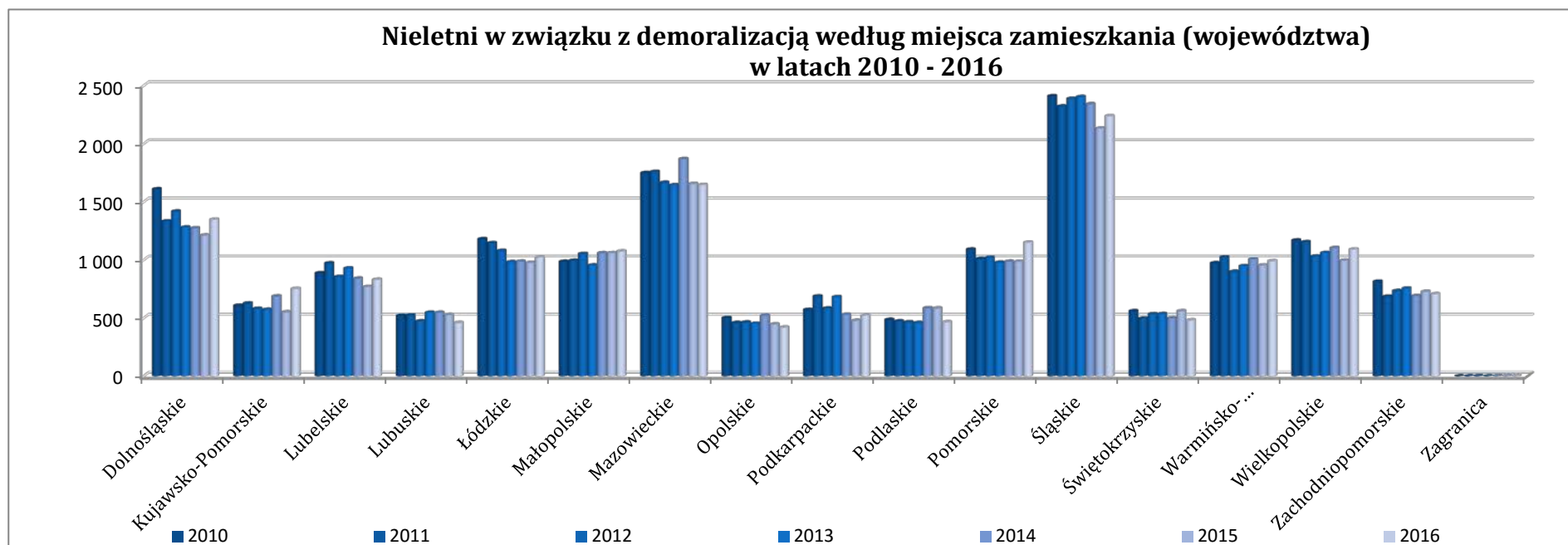
**Tablica 2. Nieletni według płci oraz miejsca zamieszkania (województwo) w latach 2010 - 2016 - dokończenie**

Wyszczególnienie	2010			2011			2012			2013			2014			2015			2016		
	razem	demoralizacja	czyny karalne	razem	demoralizacja	czyny karalne	razem	demoralizacja	czyny karalne	razem	demoralizacja	czyny karalne	razem	demoralizacja	czyny karalne	razem	demoralizacja	czyny karalne	razem	demoralizacja	czyny karalne
WARMIŃSKO-MAZURSKIE	2 025	973	1 052	2 090	1 025	1 065	1 941	900	1 041	1 828	948	880	1 889	1 007	882	1 591	953	638	1 536	990	546
chłopcy	1 565	685	880	1 600	739	861	1 451	598	853	1 403	662	741	1 403	702	701	1 147	631	516	1 112	680	432
dziewczęta	460	288	172	490	286	204	490	302	188	425	286	139	486	305	181	444	322	122	424	310	114
WIELKOPOLSKIE	3 197	1 169	2 028	3 262	1 155	2 107	2 894	1 031	1 863	2 767	1 061	1 706	2 699	1 103	1 596	2 106	995	1 111	2 203	1 090	1 113
chłopcy	2 526	869	1 657	2 485	797	1 688	2 223	710	1 513	2 063	756	1 307	2 017	755	1 262	1 504	632	872	1 613	743	870
dziewczęta	671	300	371	777	358	419	671	321	350	704	305	399	682	348	334	602	363	239	590	347	243
ZACHODNIOPOMORSKIE	2 148	814	1 334	1 872	685	1 187	2 043	734	1 309	1 740	755	985	1 532	690	842	1 311	726	585	1 262	706	556
chłopcy	1 661	555	1 106	1 453	458	995	1 565	506	1 059	1 327	522	805	1 141	453	688	981	493	488	885	459	426
dziewczęta	487	259	228	419	227	192	478	228	250	413	233	180	391	237	154	330	233	97	377	247	130
ZAGRANICA	1	0	1	1	0	1	7	2	5	3	1	2	3	2	1	5	1	4	5	4	1
chłopcy	0	0	0	1	0	1	6	2	4	1	0	1	3	2	1	4	1	3	3	2	1
dziewczęta	1	0	1	0	0	0	1	0	1	2	1	1	0	0	0	1	0	1	2	2	0

Na poniższych wykresach można zaobserwować zmiany zachodzące w poszczególnych województwach na przestrzeni 7 lat.

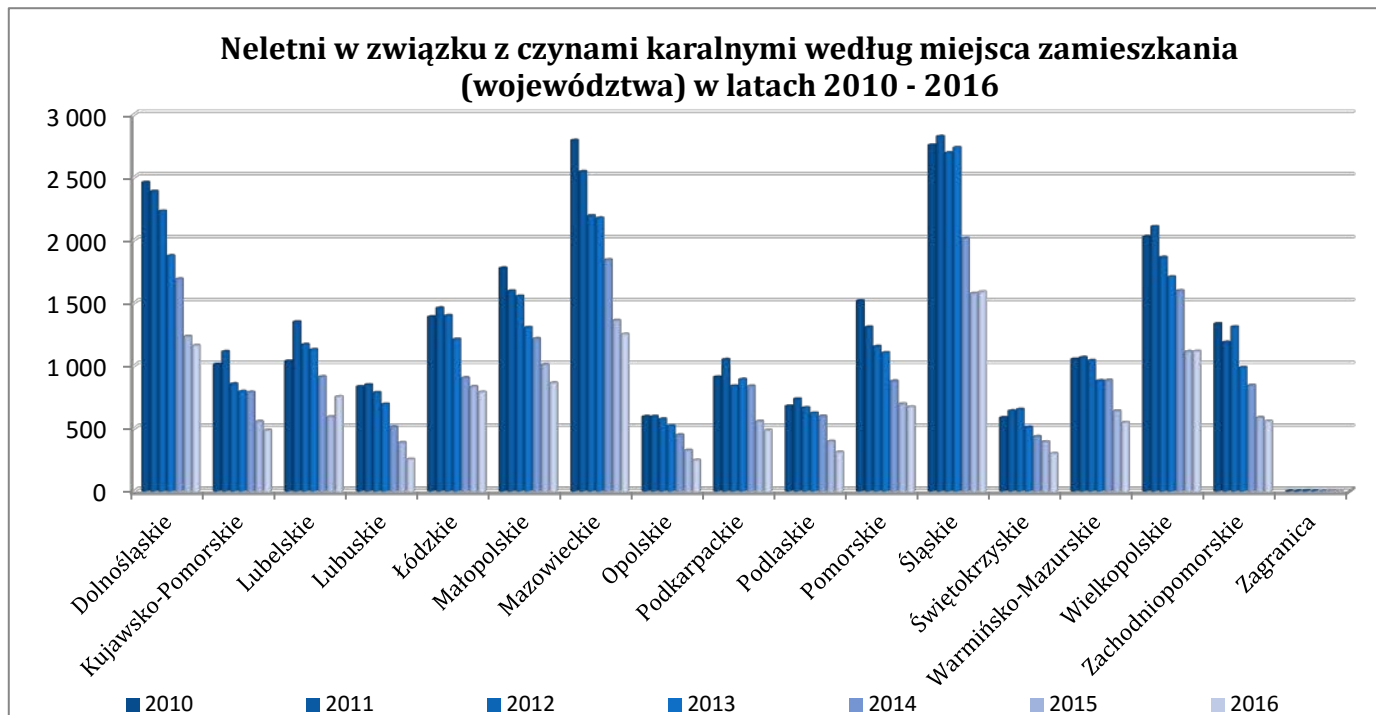
Najbardziej widoczny spadek w liczbie orzeczeń w związku z demoralizacją odnotowano w województwie dolnośląskim z 1,6 tys. w 2010 r. do 1,3 tys. w 2016 r. oraz śląskim z 2,4 tys. do 2,2 tys., natomiast wzrost w kujawsko-pomorskim z 608 do 751 oraz pomorskim z 1,09 tys. do 1,15 tys.

**Wykres 4.**

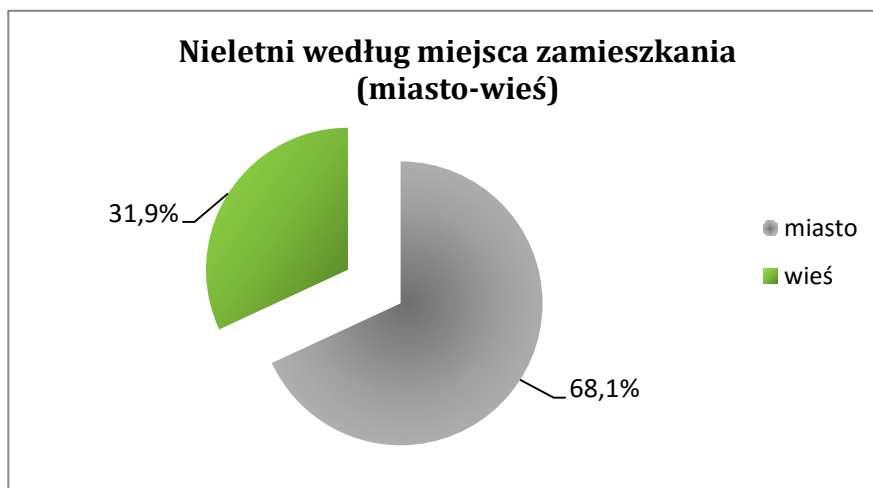


Na wykresie dotyczącym czynów karalnych widoczne są w każdym województwie znaczne spadki liczby nieletnich, ale największy można zauważyć w województwie mazowieckim – z 2,8 tys. w 2010 r. do 1,2 tys. w 2016 r.

**Wykres 5.**



**Wykres 6.**



W ciągu badanego okresu liczba nieletnich wobec których orzeczono prawomocne środki opiekuńczo-wychowawcze, poprawcze i kary pochodziła w 68,1% z miast, natomiast w 31,9% ze wsi. Tylko 10 nieletnich pochodziło z zagranicy.

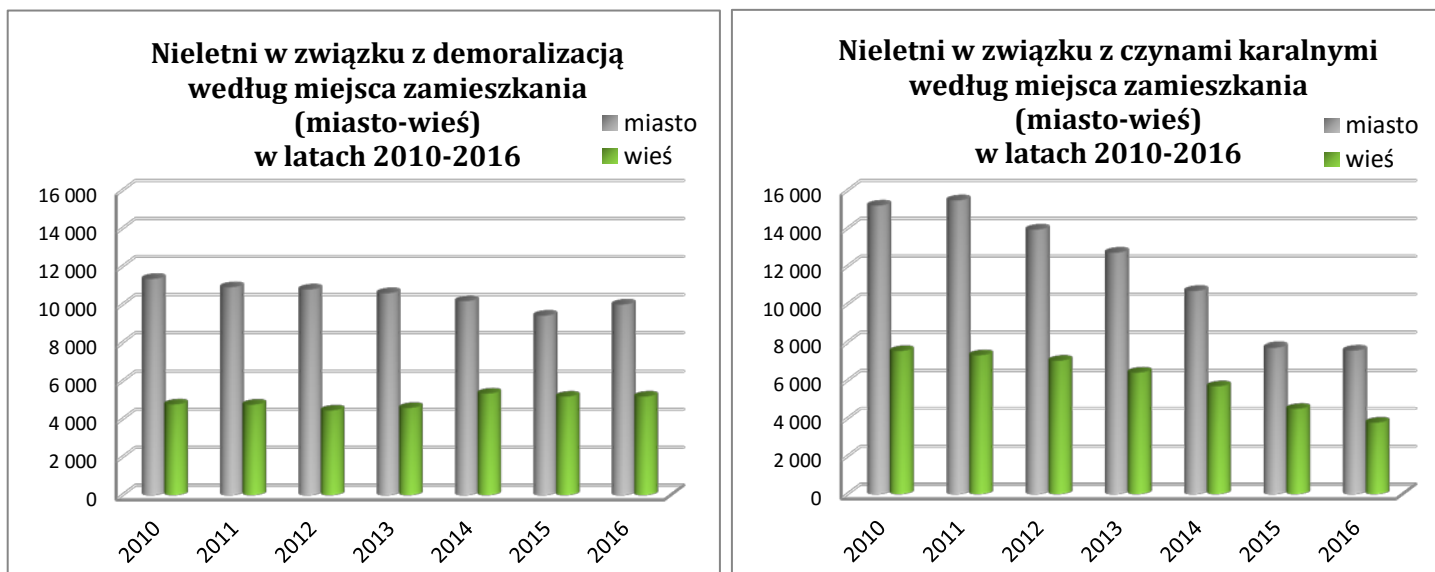


**Tablica 3. Prawomocne orzeczenia wobec nieletnich według miejsca zamieszkania (miasto-wieś) w latach 2010 – 2016**

Wyszczególnienie	2010				2011				2012				2013				2014				2015				2016			
	ogółem	miejsce zamieszkania			ogółem	miejsce zamieszkania			ogółem	miejsce zamieszkania			ogółem	miejsce zamieszkania			ogółem	miejsce zamieszkania			ogółem	miejsce zamieszkania			ogółem	miejsce zamieszkania		
		miasto	wieś	zagranica		miasto	wieś	zagranica		miasto	wieś	zagranica		miasto	wieś	zagranica		miasto	wieś	zagranica		miasto	wieś	zagranica		miasto	wieś	zagranica
<b>demoralizacja</b>																												
<b>Ogółem</b>	16 118	11 343	4 775	0	15 670	10 906	4 764	0	15 247	10 787	4 458	2	15 184	10 592	4 591	1	15 524	10 176	5 346	2	14 599	9 411	5 187	1	15 189	9 995	5 190	4
chłopcy	11 434	7 804	3 630	0	10 811	7 297	3 514	0	10 485	7 190	3 293	2	10 222	6 943	3 279	0	10 301	6 524	3 775	2	9 767	6 076	3 690	1	10 177	6 414	3 761	2
dziewczęta	4 684	3 539	1 145	0	4 859	3 609	1 250	0	4 762	3 597	1 165	0	4 962	3 649	1 312	1	5 223	3 652	1 571	0	4 832	3 335	1 497	0	5 012	3 581	1 429	2
<b>czyny karalne</b>																												
<b>Ogółem</b>	22 758	15 198	7 559	1	22 807	15 472	7 334	1	20 980	13 930	7 045	5	19 135	12 713	6 420	2	16 388	10 692	5 695	1	12 237	7 729	4 504	4	11 355	7 579	3 775	1
chłopcy	18 318	11 677	6 641	0	18 237	11 875	6 361	1	16 888	10 754	6 130	4	15 300	9 834	5 465	1	12 922	8 129	4 792	1	9 617	5 917	3 697	3	8 735	5 662	3 072	1
dziewczęta	4 440	3 521	918	1	4 570	3 597	973	0	4 092	3 176	915	1	3 835	2 879	955	1	3 466	2 563	903	0	2 620	1 812	807	1	2 620	1 917	703	0
<b>w odsetkach</b>																												
<b>demoralizacja</b>																												
<b>Ogółem</b>	100,0	70,4	29,6	0,0	100,0	69,6	30,4	0,0	100,0	70,7	29,2	0,0	100,0	69,8	30,2	0,0	100,0	65,6	34,4	0,0	101,0	64,5	35,5	0,0	102,0	65,8	34,2	0,0
chłopcy	70,9	68,3	31,7	0,0	69,0	67,5	32,5	0,0	68,8	68,6	31,4	0,0	67,3	67,9	32,1	0,0	66,4	63,3	36,6	0,0	66,9	62,2	37,8	0,0	67,0	63,0	37,0	0,0
dziewczęta	29,1	75,6	24,4	0,0	31,0	74,3	25,7	0,0	31,2	75,5	24,5	0,0	32,7	73,5	26,4	0,0	33,6	69,9	30,1	0,0	33,1	69,0	31,0	0,0	33,0	71,4	28,5	0,0
<b>czyny karalne</b>																												
<b>Ogółem</b>	100,0	66,8	33,2	0,0	100,0	67,8	32,2	0,0	100,0	66,4	33,6	0,0	100,0	66,4	33,6	0,0	100,0	65,2	34,8	0,0	101,0	63,2	36,8	0,0	102,0	66,7	33,2	0,0
chłopcy	80,5	63,7	36,3	0,0	80,0	65,1	34,9	0,0	80,5	63,7	36,3	0,0	80,0	64,3	35,7	0,0	78,9	62,9	37,1	0,0	78,6	61,5	38,4	0,0	76,9	64,8	35,2	0,0
dziewczęta	19,5	79,3	20,7	0,0	20,0	78,7	21,3	0,0	19,5	77,6	22,4	0,0	20,0	75,1	24,9	0,0	21,1	73,9	26,1	0,0	21,4	69,2	30,8	0,0	23,1	73,2	26,8	0,0

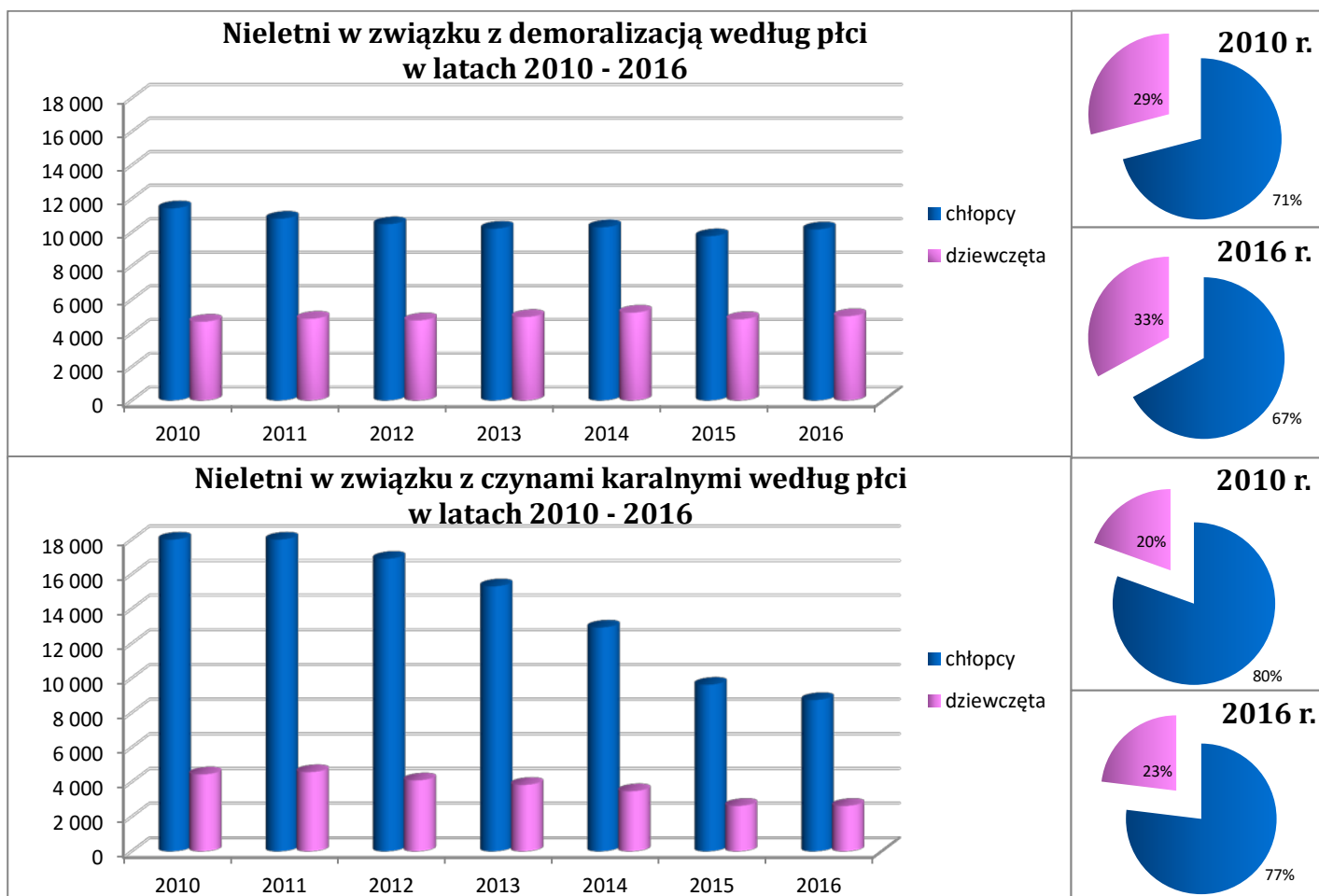
Tabela 3. zawiera również powiązanie miejsca pochodzenia i płci nieletniego. Po krótkiej analizie można zauważyć, że odsetek nieletnich dziewcząt pochodzących ze wsi (ok. 20-30%) jest mniejszy, niż chłopców (30-38%).

Wykres 7. i 8.



Powyższe wykresy przedstawiają zależność pokazaną na wykresie 6. w rozbiciu na poszczególne lata. Można tu zauważyć większy spadek liczby orzeczeń wobec nieletnich w związku z czynami karalnymi (w ciągu 7 lat w miastach i na wsi o 50,1%), natomiast w związku z demoralizacją spadek nastąpił tylko wśród nieletnich w miastach (11,9%). Na wsi w ciągu ostatnich trzech lat nastąpił niewielki wzrost z 4,6 tys. do 5,2 tys. tj. o 13,0% (w ciągu 7 lat o 8,7%).

Wykres 9. i 10.

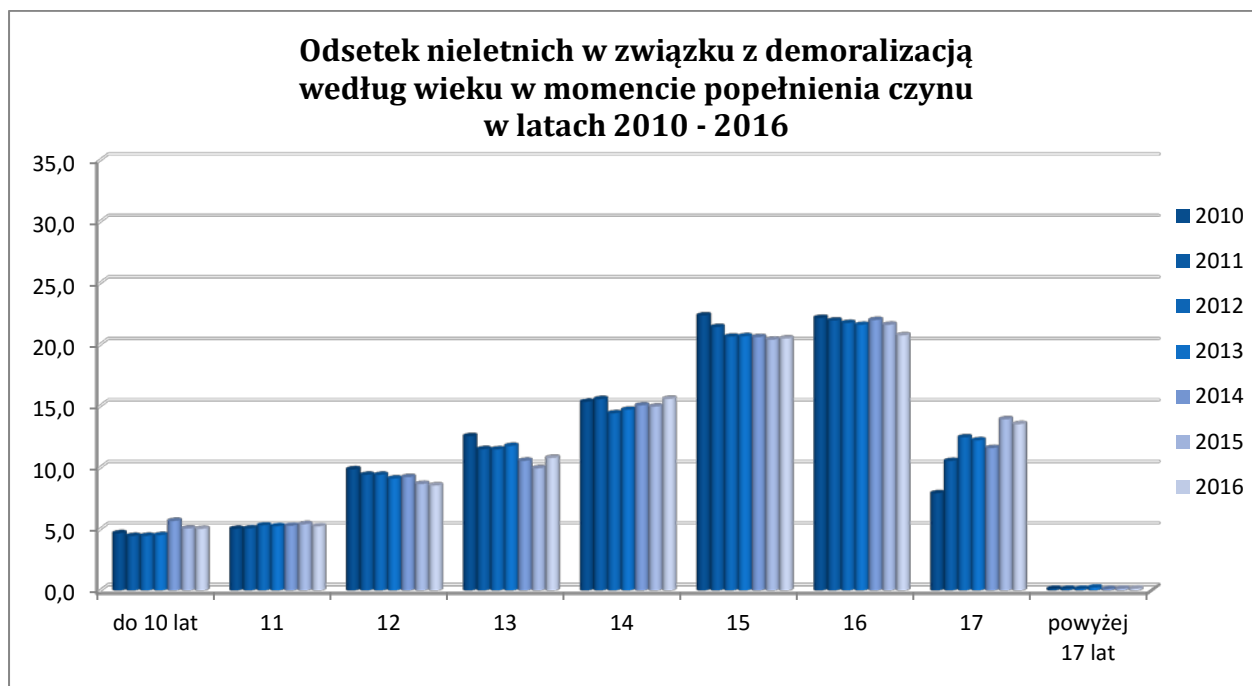


Na powyższych wykresach widać, że wzrasta udział nieletnich dziewcząt zarówno w związku z demoralizacją – z 29% w 2010 r. do 33% w 2016 r., jak i w związku z czynami karalnymi – z 20% do 23%.

**Tablica 4. Nieletni – prawomocne orzeczenia według płci oraz wieku w momencie popełnienia czynu w latach 2010 - 2016**

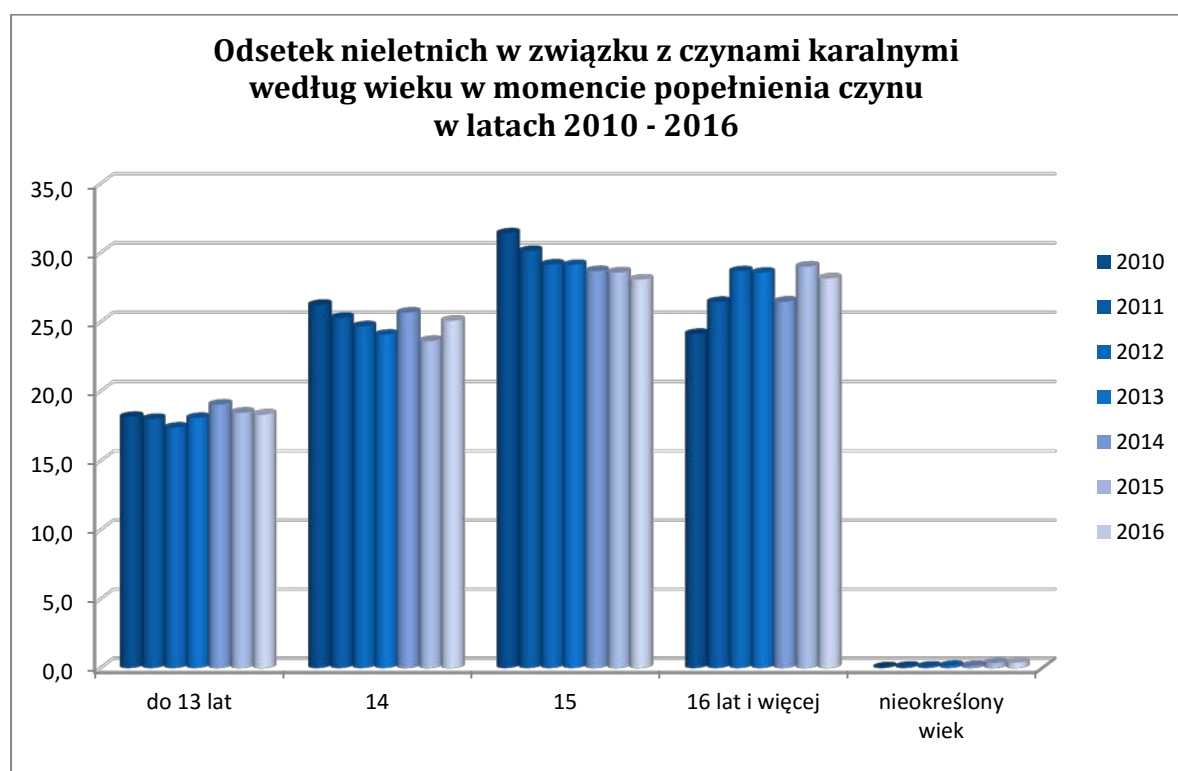
Wyszczególnienie	2010			2011			2012			2013			2014			2015			2016		
	nieletni razem	chłopcy	dziewczęta	nieletni razem	chłopcy	dziewczęta	nieletni razem	chłopcy	dziewczęta	nieletni razem	chłopcy	dziewczęta	nieletni razem	chłopcy	dziewczęta	nieletni razem	chłopcy	dziewczęta	nieletni razem	chłopcy	dziewczęta
<i>demoralizacja</i>																					
<b>Ogółem</b>	<b>16 118</b>	<b>11 434</b>	<b>4 684</b>	<b>15670</b>	<b>10811</b>	<b>4859</b>	<b>15 247</b>	<b>10 485</b>	<b>4 762</b>	<b>15 184</b>	<b>10 222</b>	<b>4 962</b>	<b>15 524</b>	<b>10 301</b>	<b>5 223</b>	<b>14 599</b>	<b>9 767</b>	<b>4 832</b>	<b>15 189</b>	<b>10 177</b>	<b>5 012</b>
do 10 lat	751	657	94	696	599	97	678	588	90	684	597	87	878	734	144	736	615	121	762	653	109
11	810	699	111	793	670	123	808	681	127	794	683	111	818	679	139	787	658	129	793	659	134
12	1 589	1 309	280	1 474	1 176	298	1 434	1 140	294	1 382	1 106	276	1 431	1 120	311	1 264	1 011	253	1 296	1 001	295
13	2 022	1 530	492	1 801	1 321	480	1 750	1 318	432	1 784	1 288	496	1 637	1 153	484	1 450	997	453	1 637	1 130	507
14	2 473	1 610	863	2 438	1 574	864	2 196	1 366	830	2 230	1 304	926	2 335	1 408	927	2 181	1 291	890	2 365	1 448	917
15	3 604	2 375	1 229	3 356	2 068	1 288	3 146	1 974	1 172	3 138	1 923	1 215	3 197	1 951	1 246	2 976	1 816	1 160	3 110	1 912	1 198
16	3 572	2 399	1 173	3 439	2 254	1 185	3 316	2 166	1 150	3 279	2 088	1 191	3 412	2 131	1 281	3 153	2 047	1 106	3 149	2 025	1 124
17	1 274	842	432	1 651	1 136	515	1 898	1 241	657	1 854	1 206	648	1 797	1 116	681	2 030	1 318	712	2 053	1 332	721
powyżej 17 lat	23	13	10	22	13	9	21	11	10	39	27	12	19	9	10	22	14	8	24	17	7
<i>czyny karalne</i>																					
<b>Ogółem</b>	<b>22 758</b>	<b>18 318</b>	<b>4 440</b>	<b>22807</b>	<b>18237</b>	<b>4570</b>	<b>20980</b>	<b>16888</b>	<b>4 092</b>	<b>19 135</b>	<b>15 300</b>	<b>3 835</b>	<b>16 388</b>	<b>12 922</b>	<b>3 466</b>	<b>12 237</b>	<b>9 617</b>	<b>2 620</b>	<b>11 355</b>	<b>8 735</b>	<b>2 620</b>
do 13 lat	4 130	3 221	909	4 105	3 169	936	3 644	2 898	746	3 457	2 689	768	3 118	2 383	735	2 256	1 733	523	2 079	1 535	544
14	5 973	4 648	1 325	5 773	4 427	1 346	5 181	3 985	1 196	4 609	3 580	1 029	4 208	3 193	1 015	2 891	2 183	708	2 849	2 124	725
15	7 149	5 793	1 356	6 874	5 556	1 318	6 118	4 970	1 148	5 573	4 460	1 113	4 700	3 739	961	3 497	2 736	761	3 187	2 449	738
16 lat i więcej	5 495	4 648	847	6 034	5 069	965	6 016	5 024	992	5 465	4 545	920	4 338	3 591	747	3 549	2 931	618	3 196	2 588	608
nieokreślony wiek	11	8	3	21	16	5	21	11	10	31	26	5	24	16	8	44	34	10	44	39	5
<i>w odsetkach</i>																					
<i>demoralizacja</i>																					
<b>Ogółem</b>	<b>100,0</b>	<b>70,9</b>	<b>29,1</b>	<b>100,0</b>	<b>69,0</b>	<b>31,0</b>	<b>100,0</b>	<b>68,8</b>	<b>31,2</b>	<b>100,0</b>	<b>67,3</b>	<b>32,7</b>	<b>100,0</b>	<b>66,4</b>	<b>33,6</b>	<b>100,0</b>	<b>66,9</b>	<b>33,1</b>	<b>100,0</b>	<b>67,0</b>	<b>33,0</b>
do 10 lat	4,7	87,5	12,5	4,4	86,1	13,9	4,4	86,7	13,3	4,5	87,3	12,7	5,7	83,6	16,4	5,0	83,6	16,4	5,0	85,7	14,3
11	5,0	86,3	13,7	5,1	84,5	15,5	5,3	84,3	15,7	5,2	86,0	14,0	5,3	83,0	17,0	5,4	83,6	16,4	5,2	83,1	16,9
12	9,9	82,4	17,6	9,4	79,8	20,2	9,4	79,5	20,5	9,1	80,0	20,0	9,2	78,3	21,7	8,7	80,0	20,0	8,5	77,2	22,8
13	12,5	75,7	24,3	11,5	73,3	26,7	11,5	75,3	24,7	11,7	72,2	27,8	10,5	70,4	29,6	9,9	68,8	31,2	10,8	69,0	31,0
14	15,3	65,1	34,9	15,6	64,6	35,4	14,4	62,2	37,8	14,7	58,5	41,5	15,0	60,3	39,7	14,9	59,2	40,8	15,6	61,2	38,8
15	22,4	65,9	34,1	21,4	61,6	38,4	20,6	62,7	37,3	20,7	61,3	38,7	20,6	61,0	39,0	20,4	61,0	39,0	20,5	61,5	38,5
16	22,2	67,2	32,8	21,9	65,5	34,5	21,7	65,3	34,7	21,6	63,7	36,3	22,0	62,5	37,5	21,6	64,9	35,1	20,7	64,3	35,7
17	7,9	66,1	33,9	10,5	68,8	31,2	12,4	65,4	34,6	12,2	65,0	35,0	11,6	62,1	37,9	13,9	64,9	35,1	13,5	64,9	35,1
powyżej 17 lat	0,1	56,5	43,5	0,1	59,1	40,9	0,1	52,4	47,6	0,3	69,2	30,8	0,1	47,4	52,6	0,2	63,6	36,4	0,2	70,8	29,2
<i>czyny karalne</i>																					
<b>Ogółem</b>	<b>100,0</b>	<b>80,5</b>	<b>19,5</b>	<b>100,0</b>	<b>80,0</b>	<b>20,0</b>	<b>100,0</b>	<b>80,5</b>	<b>19,5</b>	<b>100,0</b>	<b>80,0</b>	<b>20,0</b>	<b>100,0</b>	<b>78,9</b>	<b>21,1</b>	<b>100,0</b>	<b>78,6</b>	<b>21,4</b>	<b>100,0</b>	<b>76,9</b>	<b>23,1</b>
do 13 lat	18,1	78,0	22,0	18,0	77,2	22,8	17,4	79,5	20,5	18,1	77,8	22,2	19,0	76,4	23,6	18,4	76,8	23,2	18,3	73,8	26,2
14	26,2	77,8	22,2	25,3	76,7	23,3	24,7	76,9	23,1	24,1	77,7	22,3	25,7	75,9	24,1	23,6	75,5	24,5	25,1	74,6	25,4
15	31,4	81,0	19,0	30,1	80,8	19,2	29,2	81,2	18,8	29,1	80,0	20,0	28,7	79,6	20,4	28,6	78,2	21,8	28,1	76,8	23,2
16 lat i więcej	24,1	84,6	15,4	26,5	84,0	16,0	28,7	83,5	16,5	28,6	83,2	16,8	26,5	82,8	17,2	29,0	82,6	17,4	28,1	81,0	19,0
nieokreślony wiek	0,0	72,7	27,3	0,1	76,2	23,8	0,1	52,4	47,6	0,2	83,9	16,1	0,1	66,7	33,3	0,4	77,3	22,7	0,4	88,6	11,4

Wykres 11.



Największy odsetek orzeczeń wobec nieletnich w związku z demoralizacją odnotowano w grupie wiekowej - 15 i 16 lat, natomiast najmniejszy w najmłodszych grupach - do 10 lat oraz 11 lat.

Wykres 12.



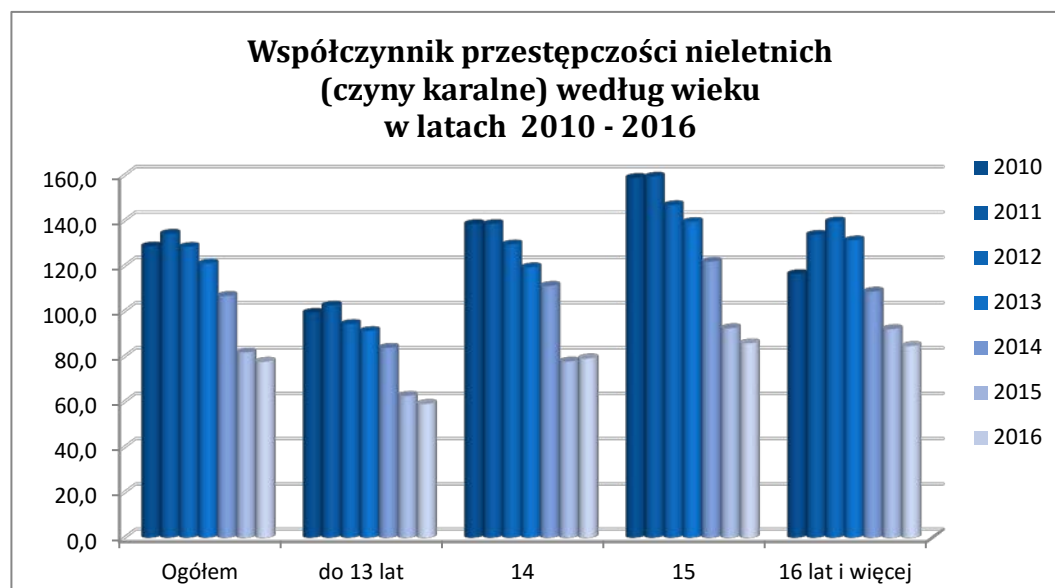
W orzeczeniach w związku z czynami karalnymi największy odsetek stanowią nieletni w wieku 15-stu lat. Można zauważyć, że maleje liczba nieletnich w wieku 15 lat na rzecz 16 lat i więcej.

Analizując zmiany zachodzące w orzecznictwie wobec nieletnich w związku z czynami karalnymi należy przywrzeć się współczynnikowi przestępczości, który odnosi się do liczby ludności w odpowiednim przedziale wiekowym.

**Tablica 5. Współczynnik przestępczości nieletnich (czyny karalne) według wieku i płci w latach 2010 – 2016**

Wyszczególnienie	2010			2011			2012			2013			2014			2015			2016		
	nieletni razem	chłopcy	dziewczęta	nieletni razem	chłopcy	dziewczęta	nieletni razem	chłopcy	dziewczęta	nieletni razem	chłopcy	dziewczęta	nieletni razem	chłopcy	dziewczęta	nieletni razem	chłopcy	dziewczęta	nieletni razem	chłopcy	dziewczęta
<b>Ogółem</b>	<b>128,6</b>	<b>202,5</b>	<b>51,3</b>	<b>134,2</b>	<b>209,6</b>	<b>55,1</b>	<b>128,4</b>	<b>201,6</b>	<b>51,4</b>	<b>121,0</b>	<b>188,7</b>	<b>49,8</b>	<b>106,7</b>	<b>164,0</b>	<b>46,3</b>	<b>81,8</b>	<b>125,3</b>	<b>35,9</b>	<b>77,6</b>	<b>116,5</b>	<b>36,8</b>
do 13 lat	99,3	151,1	44,8	102,5	154,3	48,0	94,3	146,2	39,7	91,2	138,4	41,6	83,8	124,9	40,4	62,6	93,7	29,8	59,0	84,9	31,7
14	138,4	210,5	62,9	138,4	207,2	66,2	129,5	194,2	61,3	119,4	180,7	54,7	111,1	164,5	55,0	77,7	114,5	39,1	79,1	114,9	41,3
15	158,8	252,2	61,5	159,4	251,6	62,6	146,8	232,7	56,5	139,4	217,5	57,1	121,8	188,9	51,1	92,4	141,0	41,3	85,8	128,5	40,8
16 lat i więcej	116,3	192,8	36,6	133,7	220,1	43,7	139,6	227,7	47,1	131,2	213,0	45,3	108,6	175,2	38,4	92,1	148,2	32,9	84,5	133,5	33,0

**Wykres 13. i 14.**

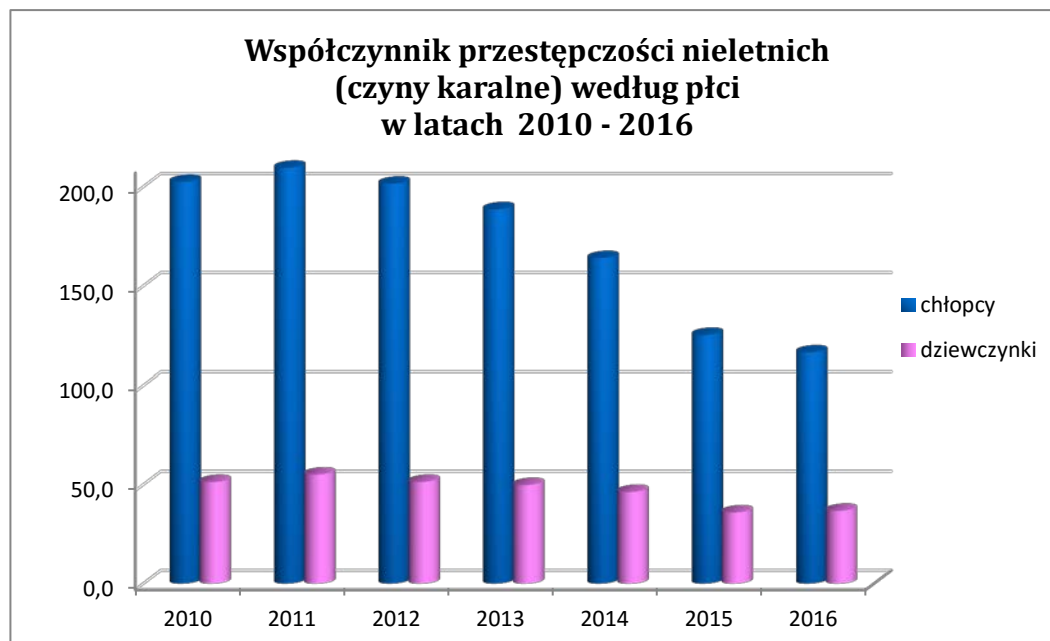
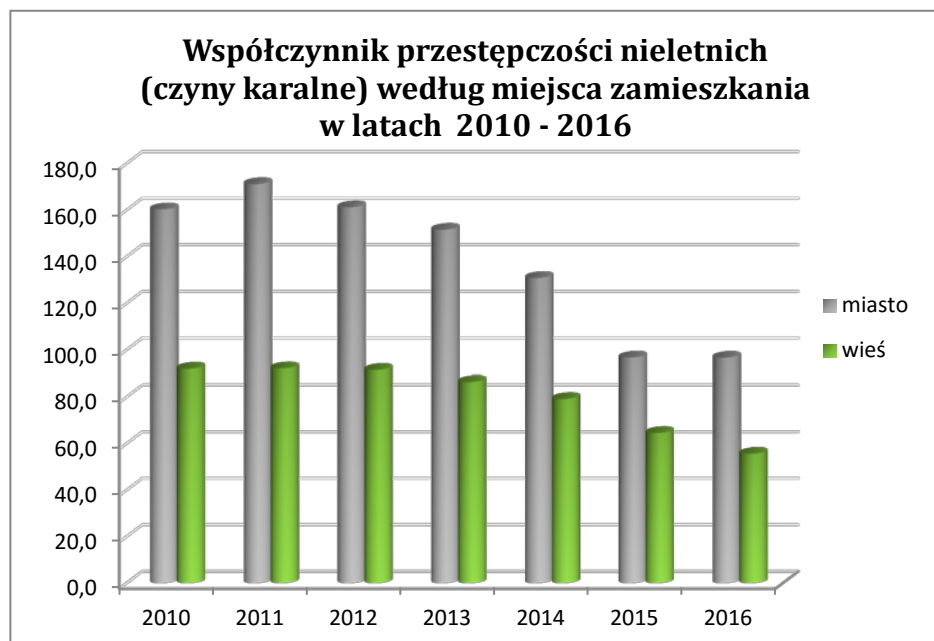


W okresie od 2010 do 2016 roku współczynnik przestępczości spadł ze 128,6 na 77,6, tj. o 39,7%. W poszczególnych grupach wiekowych widać podobną tendencję spadkową. Tylko w grupie 16 lat i więcej przez połowę badanego okresu współczynnik wzrastał ze 116,3 do 139,6, natomiast później zaczął spadać do wartości 84,5.

**Tablica 6. Współczynnik przestępczości nieletnich (czyny karalne) według miejsca zamieszkania (miasto-wieś) w latach 2010 - 2016**

Wyszczególnienie	2010			2011			2012			2013			2014			2015			2016		
	OGÓŁEM	miejsce zamieszkania		OGÓŁEM	miejsce zamieszkania		OGÓŁEM	miejsce zamieszkania		OGÓŁEM	miejsce zamieszkania		OGÓŁEM	miejsce zamieszkania		OGÓŁEM	miejsce zamieszkania		OGÓŁEM	miejsce zamieszkania	
		miasto	wieś		miasto	wieś		miasto	wieś		miasto	wieś		miasto	wieś		miasto	wieś		miasto	wieś
<b>Ogółem</b>	<b>128,6</b>	<b>160,3</b>	<b>92,0</b>	<b>134,2</b>	<b>171,2</b>	<b>92,1</b>	<b>128,4</b>	<b>161,2</b>	<b>91,4</b>	<b>121,0</b>	<b>151,6</b>	<b>86,4</b>	<b>106,7</b>	<b>130,9</b>	<b>79,2</b>	<b>81,7</b>	<b>96,7</b>	<b>64,6</b>	<b>77,6</b>	<b>96,7</b>	<b>55,7</b>
chłopcy	202,5	241,2	157,8	209,6	257,0	155,8	201,6	243,1	155,1	188,7	229,0	143,3	164,0	194,1	129,9	125,3	144,5	103,3	116,5	141,0	88,2
dziewczęta	51,3	75,9	22,9	55,1	81,4	25,1	51,4	75,3	24,4	49,8	70,4	26,4	46,3	64,4	25,8	35,9	46,5	23,8	36,8	50,1	21,3

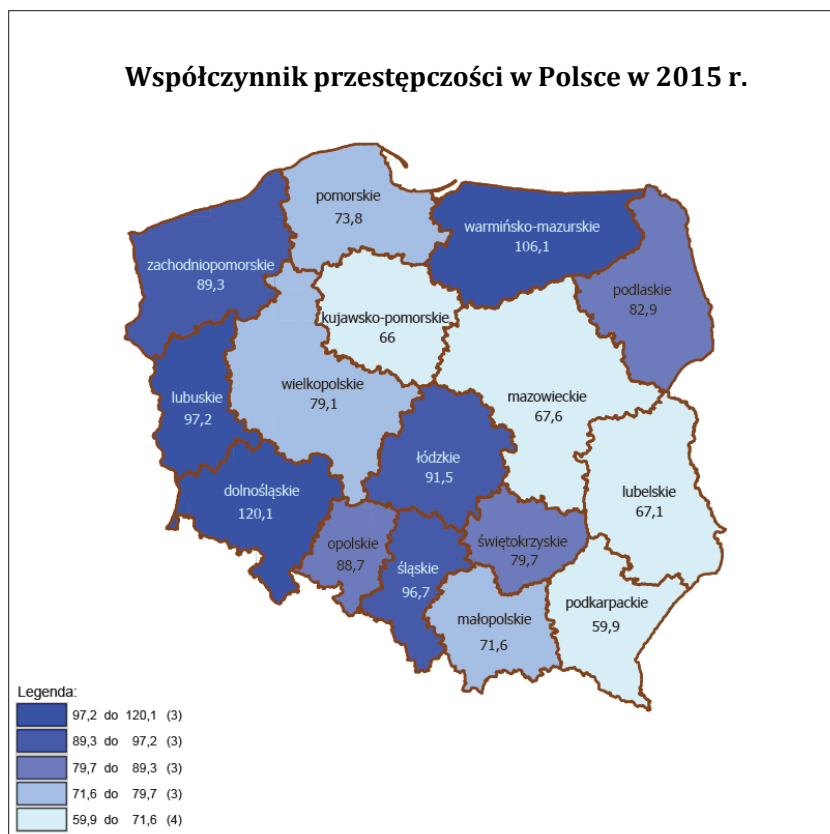
**Wykres 15. i 16.**



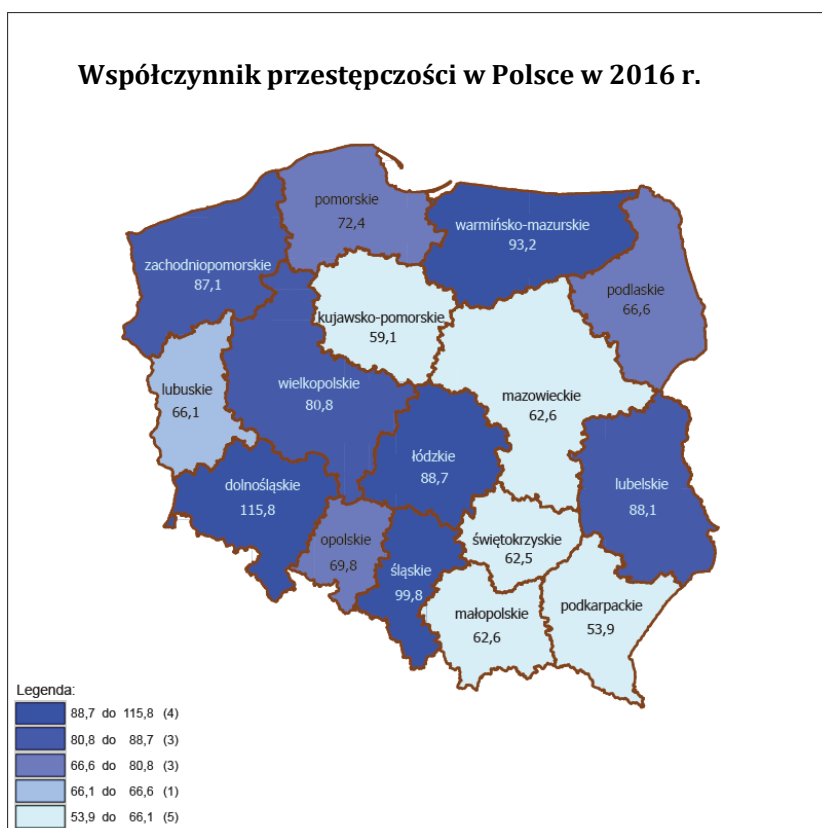
Na wykresie 15. można zauważyć, że spadek wskaźnika przestępczości jest większy w miastach (o 39,7%) niż na wsi (o 39,5%). Podobnie na wykresie 16. spadek wskaźnika dotyczący chłopców (o 19,0%) i jest większy niż dotyczący dziewcząt (o 9,7%).

W badanym okresie największy współczynnik przestępczości odnotowano w województwach zachodnich, natomiast najmniejszy w województwie kujawsko-pomorskim oraz w południowej i centralnej części Polski. W poszczególnych latach rozkład na mapie Polski nieznacznie się różni i został przedstawiony na mapkach (3-4).

**Mapki 3.**



**Mapki 4.**



Największy spadek współczynnika przestępczości w ostatnich dwóch latach wystąpił w województwie lubuskim z 97,2 do 66,1, tj. o 31,1 punktów, natomiast wzrost w województwie lubelskim z 67,1 do 88,1, tj. o 21,0 punktów.

**Tablica 7. Współczynnik przestępczości nieletnich (czyny karalne) płci oraz miejsca zamieszkania (województwo) w latach 2010 - 2016**

Wyszczególnienie	2010	2011	2012	2013	2014	2015	2016
<b>Ogółem</b>	128,6	134,2	128,4	121,0	106,7	81,8	77,6
<b>chłopcy</b>	202,5	209,6	201,6	188,7	164,0	125,3	116,5
<b>dziewczęta</b>	51,3	55,1	51,4	49,8	46,3	35,9	36,8
<b>DOLNOŚLĄSKIE</b>	199,2	201,4	197,1	172,4	160,5	120,1	115,8
chłopcy	311,1	311,7	302,0	264,3	238,5	183,9	175,2
dziewczęta	82,0	85,6	86,4	75,7	78,6	53,2	53,2
<b>KUJAWSKOPOMORSKIE</b>	100,4	114,9	92,3	88,9	91,2	66,0	59,1
chłopcy	160,9	181,6	140,5	139,3	143,1	102,0	83,2
dziewczęta	37,5	45,1	41,5	35,7	36,4	27,9	33,6
<b>LUBELSKIE</b>	97,8	132,0	119,1	119,2	99,7	67,1	88,1
chłopcy	159,6	210,1	195,9	195,4	159,1	107,2	132,0
dziewczęta	33,5	50,5	39,0	39,2	36,9	24,7	41,7
<b>LUBUSKIE</b>	174,0	184,4	178,4	163,4	125,5	97,2	66,1
chłopcy	267,5	279,3	280,7	255,9	188,2	153,2	95,5
dziewczęta	76,7	84,7	70,1	64,8	59,2	38,3	35,2
<b>ŁÓDZKIE</b>	125,7	138,1	138,7	124,9	96,5	91,5	88,7
chłopcy	193,0	209,4	200,6	188,5	145,1	139,4	126,0
dziewczęta	54,7	62,9	73,2	57,7	45,3	40,8	49,1
<b>MAŁOPOLSKIE</b>	110,1	102,4	103,1	88,6	84,2	71,6	62,6
chłopcy	174,1	160,5	162,4	140,9	125,5	106,8	94,4
dziewczęta	43,4	41,7	41,0	33,9	41,0	34,8	29,3
<b>MAZOWIECKIE</b>	121,9	115,9	103,3	104,9	90,4	67,6	62,6
chłopcy	190,9	180,4	163,4	162,1	139,1	102,9	91,9
dziewczęta	49,7	48,3	40,0	44,7	39,2	30,4	31,8
<b>OPOLSKIE</b>	129,4	138,2	139,0	131,3	117,0	88,7	69,8
chłopcy	211,3	214,1	218,6	202,7	179,5	140,8	101,0
dziewczęta	45,0	59,9	56,2	56,6	51,1	33,2	36,9
<b>PODKARPACKIE</b>	83,0	99,1	82,0	89,9	87,2	59,9	53,9
chłopcy	129,5	161,4	134,2	139,8	137,2	94,5	86,4
dziewczęta	34,2	33,7	26,7	37,1	34,7	23,5	19,7
<b>PODLASKIE</b>	113,8	129,4	123,1	120,5	120,5	82,9	66,6
chłopcy	177,7	206,4	194,4	188,9	185,3	121,9	96,4
dziewczęta	46,8	48,4	47,9	48,2	52,6	42,3	35,7
<b>POMORSKIE</b>	143,2	126,4	114,8	112,5	91,3	73,8	72,4
chłopcy	219,9	195,9	178,1	179,7	144,4	115,4	111,0
dziewczęta	62,1	52,9	47,9	41,7	35,5	30,2	31,9
<b>ŚLĄSKIE</b>	140,6	151,6	150,9	158,7	120,6	96,7	99,8
chłopcy	215,2	228,6	237,0	245,0	181,0	141,8	153,2
dziewczęta	62,6	70,8	60,5	67,8	57,0	49,6	44,0
<b>ŚWIĘTOKRZYSKIE</b>	97,0	109,9	117,3	96,1	85,1	79,7	62,5
chłopcy	157,7	181,4	196,4	150,6	143,0	120,4	94,8
dziewczęta	34,0	35,7	34,9	38,9	23,8	36,4	28,4
<b>WARMIŃSKO-MAZURSKIE</b>	145,9	153,1	155,8	137,1	142,5	106,1	93,2
chłopcy	239,7	242,8	250,2	226,2	221,5	167,1	143,1
dziewczęta	48,6	59,8	57,4	44,2	59,8	41,7	40,1
<b>WIELKOPOLSKIE</b>	124,9	134,5	123,0	115,8	111,1	79,1	80,8
chłopcy	199,3	210,0	194,5	172,9	170,7	120,8	122,9
dziewczęta	46,8	55,0	47,5	55,7	47,9	35,1	36,3
<b>ZACHODNIOPOMORSKIE</b>	169,2	156,3	181,0	141,8	125,1	89,3	87,1
chłopcy	274,8	256,7	286,5	226,5	199,2	145,0	129,7
dziewczęta	59,1	51,7	70,7	53,0	47,0	30,5	41,9



**Tablica 8. Nieletni według wybranych rodzajów przestępstw w latach 2010 – 2016**

WYSZCZEGÓLNIENIE	2010	2011	2012	2013	2014	2015	2016
<b>O G Ó Ł E M</b>	<b>22758</b>	<b>22807</b>	<b>20980</b>	<b>19135</b>	<b>16388</b>	<b>12237</b>	<b>11355</b>
w tym:							
<b>Przeciwko życiu i zdrowiu — art. 148—162 kk</b>	<b>5070</b>	<b>5277</b>	<b>4826</b>	<b>4717</b>	<b>4167</b>	<b>3075</b>	<b>2900</b>
w tym:							
Zabójstwo — art. 148 kk	7	11	5	5	6	3	11
Uszczerbek na zdrowiu — art. 156 i 157 kk	1534	1574	1331	1206	1100	831	831
Udział w bójce lub pobiciu — art. 158 i 159 kk	2345	2269	1925	1625	1237	845	795
Przestępstwa z ustaw o przeciwdziałaniu narkomanii	1086	1318	1449	1808	1730	1325	1194
<b>Przeciwko bezpieczeństwu powszechnemu i bezpieczeństwu w komunikacji — art. 163—180 kk</b>	<b>527</b>	<b>596</b>	<b>576</b>	<b>469</b>	<b>260</b>	<b>178</b>	<b>134</b>
<b>Przeciwko wolności, wolności sumienia i wyznania, wolności seksualnej i obyczajności — art. 189—205 kk</b>	<b>1475</b>	<b>1426</b>	<b>1372</b>	<b>1312</b>	<b>1129</b>	<b>1008</b>	<b>1025</b>
w tym:							
Groźba karalna, uporczywe nękanie, zmuszanie i utrwalanie wizerunku nagiej osoby bez jej zgody — art. 190 i 191 kk	1144	1125	1085	1074	867	716	671
Zgwałcenie — art. 197 kk	56	37	43	45	42	45	49
Obcowanie płciowe z małoletnim poniżej 15 lat — art. 200 § 1 kk	138	146	129	125	148	140	153
<b>Przeciwko rodzinie i opiece — art. 206—211 kk</b>	<b>311</b>	<b>351</b>	<b>376</b>	<b>356</b>	<b>322</b>	<b>244</b>	<b>241</b>
W tym znęcanie się nad członkiem rodziny lub inną osobą zależną lub bezradną — art. 207 kk	293	323	361	337	317	232	232
<b>Przeciwko czci i nietykalności cielesnej — art. 212—217 kk</b>	<b>1179</b>	<b>1020</b>	<b>781</b>	<b>652</b>	<b>530</b>	<b>433</b>	<b>411</b>
<b>Przeciwko działalności instytucji państwowych oraz samorządu terytorialnego — art. 222—231 kk</b>	<b>545</b>	<b>559</b>	<b>499</b>	<b>507</b>	<b>447</b>	<b>361</b>	<b>352</b>
w tym:							
Naruszenie nietykalności cielesnej lub czynna napaść na funkcjonariusza publicznego — art. 222 i 223 kk	80	81	88	86	76	85	82
Wywieranie wpływu na czynności urzędowe organu administracji rządowej, samorządowej lub państwowej — art. 224 § 1 kk	7	7	3	4	1	4	1
Wywieranie wpływu na funkcjonariusza publicznego — art. 224 § 2 kk	26	9	14	14	12	13	14
Znieważenie funkcjonariusza publicznego albo znieważanie lub poniżanie organu konstytucyjnego RP — art. 226 kk	428	459	365	367	323	239	217
<b>Przeciwko wymiarowi sprawiedliwości — art. 232—247 kk</b>	<b>135</b>	<b>132</b>	<b>147</b>	<b>142</b>	<b>124</b>	<b>76</b>	<b>53</b>
W tym fałszywe zeznania — art. 233 kk	81	98	91	85	76	39	30
<b>Przeciwko porządkowi publicznemu — art. 252—264 kk</b>	<b>43</b>	<b>42</b>	<b>53</b>	<b>59</b>	<b>35</b>	<b>35</b>	<b>35</b>
<b>Przeciwko wiarygodności dokumentów — art. 270—277 kk</b>	<b>285</b>	<b>278</b>	<b>214</b>	<b>188</b>	<b>191</b>	<b>172</b>	<b>122</b>
W tym fałszowanie dokumentów — art. 270 kk	224	209	179	137	143	124	94
<b>Przeciwko mieniu — art. 278—295 kk</b>	<b>12547</b>	<b>12421</b>	<b>11512</b>	<b>10136</b>	<b>8582</b>	<b>6272</b>	<b>3017</b>
w tym:							
Kradzież rzeczy — art. 278 kk	2792	2980	2673	2361	1506	1024	866
Kradzież z włamaniem — art. 279 kk	1776	1653	1574	1211	1061	744	610
Rozbój — art. 280 kk	1116	1054	983	702	535	427	389
Kradzież rozbójnicza — art. 281 kk	47	38	32	38	39	31	28
Wymuszenie rozbójnicze — art. 282 kk	520	450	366	382	270	198	172
<b>Przeciwko obrotowi gospodarczemu — art. 296—309 kk</b>	<b>51</b>	<b>30</b>	<b>26</b>	<b>38</b>	<b>22</b>	<b>15</b>	<b>22</b>
<b>Przestępstwa skarbowe — kks</b>	<b>10</b>	<b>3</b>	<b>1</b>	<b>2</b>	<b>-</b>	<b>1</b>	<b>2</b>

*w odsetkach*

WYSZCZEGÓLNIENIE	2010	2011	2012	2013	2014	2015	2016
<b>O G Ó Ł E M</b>	<b>100,0</b>	<b>100,0</b>	<b>100,0</b>	<b>100,0</b>	<b>100,0</b>	<b>100,0</b>	<b>100,0</b>
w tym:							
<b>Przeciwko życiu i zdrowiu — art. 148—162 kk</b>	<b>22,3</b>	<b>23,1</b>	<b>23,0</b>	<b>24,7</b>	<b>25,4</b>	<b>25,1</b>	<b>25,5</b>
w tym:							
Zabójstwo — art. 148 kk	0,0	0,0	0,0	0,0	0,0	0,0	0,1
Uszczerbek na zdrowiu — art. 156 i 157 kk	6,7	6,9	6,3	6,3	6,7	6,8	7,3
Udział w bójkę lub pobiciu — art. 158 i 159 kk	10,3	9,9	9,2	8,5	7,5	6,9	7,0
Przestępstwa z ustaw o przeciwdziałaniu narkomanii	4,8	5,8	6,9	9,4	10,6	10,8	10,5
<b>Przeciwko bezpieczeństwu powszechnemu i bezpieczeństwu w komunikacji — art. 163—180 kk</b>	<b>2,3</b>	<b>2,6</b>	<b>2,7</b>	<b>2,5</b>	<b>1,6</b>	<b>1,6</b>	<b>1,6</b>
<b>Przeciwko wolności, wolności sumienia i wyznania, wolności seksualnej i obyczajności — art. 189—205 kk</b>	<b>6,5</b>	<b>6,3</b>	<b>6,5</b>	<b>6,9</b>	<b>6,9</b>	<b>6,9</b>	<b>6,9</b>
w tym:							
Groźba karalna, uporczywe nękanie, zmuszanie i utrwalanie wizerunku nagiej osoby bez jej zgody — art. 190 i 191 kk	5,0	4,9	5,2	5,6	5,3	5,9	5,9
Zgwałcenie — art. 197 kk	0,2	0,2	0,2	0,2	0,3	0,4	0,4
Obcowanie płciowe z małoletnim poniżej 15 lat — art. 200 § 1 kk	0,6	0,6	0,6	0,7	0,9	1,1	1,3
<b>Przeciwko rodzinie i opiece — art. 206—211 kk</b>	<b>1,4</b>	<b>1,5</b>	<b>1,8</b>	<b>1,9</b>	<b>2,0</b>	<b>2,0</b>	<b>2,1</b>
W tym znęcanie się nad członkiem rodziny lub inną osobą zależną lub bezradną — art. 207 kk	1,3	1,4	1,7	1,8	1,9	1,9	2,0
<b>Przeciwko czci i nietykalności cielesnej — art. 212—217 kk</b>	<b>5,2</b>	<b>4,5</b>	<b>3,7</b>	<b>3,4</b>	<b>3,2</b>	<b>3,5</b>	<b>3,6</b>
<b>Przeciwko działalności instytucji państwowych oraz samorządu terytorialnego — art. 222—231 kk</b>	<b>2,4</b>	<b>2,5</b>	<b>2,4</b>	<b>2,6</b>	<b>2,7</b>	<b>3,0</b>	<b>3,1</b>
w tym:							
Naruszenie nietykalności cielesnej lub czynna napaść na funkcjonariusza publicznego — art. 222 i 223 kk	0,4	0,4	0,4	0,4	0,5	0,7	0,7
Wywieranie wpływu na czynności urzędowe organu administracji rządowej, samorządowej lub państwowej — art. 224 § 1 kk	0,0	0,0	0,0	0,0	0,0	0,0	0,0
Wywieranie wpływu na funkcjonariusza publicznego — art. 224 § 2 kk	0,1	0,0	0,1	0,1	0,1	0,1	0,1
Znieważenie funkcjonariusza publicznego albo znieważanie lub poniżanie organu konstytucyjnego RP — art. 226 kk	1,9	2,0	1,7	1,9	2,0	3,0	4,0
<b>Przeciwko wymiarowi sprawiedliwości — art. 232—247 kk</b>	<b>0,6</b>	<b>0,6</b>	<b>0,7</b>	<b>0,7</b>	<b>0,8</b>	<b>0,6</b>	<b>0,5</b>
W tym fałszywe zeznania — art. 233 kk	0,4	0,4	0,4	0,4	0,5	0,3	0,3
<b>Przeciwko porządkowi publicznemu — art. 252—264 kk</b>	<b>0,2</b>	<b>0,2</b>	<b>0,3</b>	<b>0,3</b>	<b>0,2</b>	<b>0,3</b>	<b>0,3</b>
<b>Przeciwko wiarygodności dokumentów — art. 270—277 kk</b>	<b>1,3</b>	<b>1,2</b>	<b>1,0</b>	<b>1,0</b>	<b>1,2</b>	<b>1,4</b>	<b>1,1</b>
W tym fałszowanie dokumentów — art. 270 kk	1,0	0,9	0,9	0,7	0,9	1,0	0,8
<b>Przeciwko mieniu — art. 278—295 kk</b>	<b>55,1</b>	<b>54,5</b>	<b>54,9</b>	<b>53,0</b>	<b>52,4</b>	<b>51,3</b>	<b>26,6</b>
w tym:							
Kradzież rzeczy — art. 278 kk	12,3	13,1	12,7	12,3	9,2	8,4	7,6
Kradzież z włamaniem — art. 279 kk	7,8	7,2	7,5	6,3	6,5	6,1	5,4
Rozbój — art. 280 kk	4,9	4,6	4,7	3,7	3,3	3,5	3,4
Kradzież rozbójnicza — art. 281 kk	0,2	0,2	0,2	0,2	0,2	0,3	0,2
Wymuszenie rozbójnicze — art. 282 kk	2,3	2,0	1,7	2,0	1,6	1,6	1,5
<b>Przeciwko obrotowi gospodarczemu — art. 296—309 kk</b>	<b>0,2</b>	<b>0,1</b>	<b>0,1</b>	<b>0,2</b>	<b>0,1</b>	<b>0,1</b>	<b>0,2</b>
<b>Przestępstwa skarbowe — kks</b>	<b>0,0</b>	<b>0,0</b>	<b>0,0</b>	<b>0,0</b>	<b>x</b>	<b>0,0</b>	<b>0,0</b>

**Tablica 9. Nieletni chłopcy według wybranych rodzajów przestępstw w latach 2010 – 2016**

WYSZCZEGÓLNIENIE	2010	2011	2012	2013	2014	2015	2016
<b>O G Ó Ł E M</b>	<b>18318</b>	<b>18237</b>	<b>16888</b>	<b>15300</b>	<b>12922</b>	<b>9617</b>	<b>8735</b>
w tym:							
<b>Przeciwko życiu i zdrowiu — art. 148—162 kk</b>	<b>4157</b>	<b>4489</b>	<b>4032</b>	<b>3982</b>	<b>3499</b>	<b>2582</b>	<b>2315</b>
w tym:							
Zabójstwo — art. 148 kk	5	7	5	4	5	2	9
Uszczerbek na zdrowiu — art. 156 i 157 kk	1300	1360	1161	1050	962	714	673
Udział w bójce lub pobiciu — art. 158 i 159 kk	1854	1855	1520	1300	1008	691	597
Przestępstwa z ustaw o przeciwdziałaniu narkomanii	914	1174	1258	1565	1446	1117	981
<b>Przeciwko bezpieczeństwu powszechnemu i bezpieczeństwu w komunikacji — art. 163—180 kk</b>	<b>504</b>	<b>557</b>	<b>542</b>	<b>432</b>	<b>246</b>	<b>158</b>	<b>126</b>
<b>Przeciwko wolności, wolności sumienia i wyznania, wolności seksualnej i obyczajności — art. 189—205 kk</b>	<b>1052</b>	<b>991</b>	<b>974</b>	<b>931</b>	<b>829</b>	<b>707</b>	<b>741</b>
w tym:							
Groźba karalna, uporczywe nękanie, zmuszanie i utrwalanie wizerunku nagiej osoby bez jej zgody — art. 190 i 191 kk	763	724	719	721	590	454	440
Zgwałcenie — art. 197 kk	54	34	43	41	38	45	40
Obcowanie płciowe z małoletnim poniżej 15 lat — art. 200 § 1 kk	126	140	124	119	143	134	149
<b>Przeciwko rodzinie i opiece — art. 206—211 kk</b>	<b>256</b>	<b>283</b>	<b>297</b>	<b>281</b>	<b>246</b>	<b>189</b>	<b>186</b>
W tym znęcanie się nad członkiem rodziny lub inną osobą zależną lub bezradną — art. 207 kk	243	263	284	271	243	182	180
<b>Przeciwko czci i nietykalności cielesnej — art. 212—217 kk</b>	<b>910</b>	<b>778</b>	<b>591</b>	<b>480</b>	<b>405</b>	<b>340</b>	<b>315</b>
<b>Przeciwko działalności instytucji państwowych oraz samorządu terytorialnego — art. 222—231 kk</b>	<b>471</b>	<b>446</b>	<b>389</b>	<b>416</b>	<b>352</b>	<b>283</b>	<b>277</b>
w tym:							
Naruszenie nietykalności cielesnej lub czynna napaść na funkcjonariusza publicznego — art. 222 i 223 kk	70	64	66	69	63	66	57
Wywieranie wpływu na czynności urzędowe organu administracji rządowej, samorządowej lub państwowej — art. 224 § 1 kk	7	7	2	4	1	2	1
Wywieranie wpływu na funkcjonariusza publicznego — art. 224 § 2 kk	21	8	12	13	10	9	10
Znieważenie funkcjonariusza publicznego albo znieważanie lub poniżanie organu konstytucyjnego RP — art. 226 kk	369	364	289	300	250	191	176
<b>Przeciwko wymiarowi sprawiedliwości — art. 232—247 kk</b>	<b>66</b>	<b>63</b>	<b>101</b>	<b>83</b>	<b>62</b>	<b>46</b>	<b>28</b>
W tym fałszywe zeznania — art. 233 kk	44	40	61	42	32	26	15
<b>Przeciwko porządkowi publicznemu — art. 252—264 kk</b>	<b>38</b>	<b>37</b>	<b>51</b>	<b>58</b>	<b>35</b>	<b>32</b>	<b>29</b>
<b>Przeciwko wiarygodności dokumentów — art. 270—277 kk</b>	<b>188</b>	<b>183</b>	<b>118</b>	<b>119</b>	<b>106</b>	<b>113</b>	<b>66</b>
W tym fałszowanie dokumentów — art. 270 kk	141	124	94	82	72	74	52
<b>Przeciwko mieniu — art. 278—295 kk</b>	<b>10095</b>	<b>9789</b>	<b>9243</b>	<b>7994</b>	<b>6611</b>	<b>4834</b>	<b>2543</b>
w tym:							
Kradzież rzeczy — art. 278 kk	2243	2363	2136	1832	1178	774	648
Kradzież z włamaniem — art. 279 kk	1682	1574	1493	1125	994	676	558
Rozbój — art. 280 kk	997	930	879	642	492	382	339
Kradzież rozbójnicza — art. 281 kk	45	32	29	37	34	30	27
Wymuszenie rozbójnicze — art. 282 kk	482	402	339	351	244	185	149
<b>Przeciwko obrotowi gospodarczemu — art. 296—309 kk</b>	<b>49</b>	<b>30</b>	<b>26</b>	<b>36</b>	<b>21</b>	<b>14</b>	<b>20</b>
<b>Przestępstwa skarbowe — kks</b>	<b>10</b>	<b>3</b>	<b>1</b>	<b>2</b>	<b>-</b>	<b>1</b>	<b>2</b>

**w odsetkach**

WYSZCZEGÓLNIENIE	2010	2011	2012	2013	2014	2015	2016
<b>O G Ó Ł E M</b>	<b>100,0</b>	<b>100,0</b>	<b>100,0</b>	<b>100,0</b>	<b>100,0</b>	<b>101,0</b>	<b>102,0</b>
w tym:							
<b>Przeciwko życiu i zdrowiu — art. 148—162 kk</b>	<b>22,7</b>	<b>24,6</b>	<b>23,9</b>	<b>26,0</b>	<b>27,1</b>	<b>26,8</b>	<b>26,5</b>
w tym:							
Zabójstwo — art. 148 kk	0,0	0,0	0,0	0,0	0,0	0,0	0,1
Uszczerbek na zdrowiu — art. 156 i 157 kk	7,1	7,5	6,9	6,9	7,4	7,4	7,7
Udział w bójce lub pobiciu — art. 158 i 159 kk	10,1	10,2	9,0	8,5	7,8	7,2	6,8
Przestępstwa z ustaw o przeciwdziałaniu narkomanii	5,0	6,4	7,4	10,2	11,2	11,6	11,2
<b>Przeciwko bezpieczeństwu powszechnemu i bezpieczeństwu w komunikacji — art. 163—180 kk</b>	<b>2,8</b>	<b>3,1</b>	<b>3,2</b>	<b>2,8</b>	<b>1,9</b>	<b>1,6</b>	<b>1,4</b>
<b>Przeciwko wolności, wolności sumienia i wyznania, wolności seksualnej i obyczajności — art. 189—205 kk</b>	<b>5,7</b>	<b>5,4</b>	<b>5,8</b>	<b>6,1</b>	<b>6,4</b>	<b>7,4</b>	<b>8,5</b>
w tym:							
Groźba karalna, uporczywe nękanie, zmuszanie i utrwalanie wizerunku nagiej osoby bez jej zgody — art. 190 i 191 kk	4,2	4,0	4,3	4,7	4,6	4,7	5,0
Zgwałcenie — art. 197 kk	0,3	0,2	0,3	0,3	0,3	0,5	0,5
Obcowanie płciowe z małoletnim poniżej 15 lat — art. 200 § 1 kk	0,7	0,8	0,7	0,8	1,1	1,4	1,7
<b>Przeciwko rodzinie i opiece — art. 206—211 kk</b>	<b>1,4</b>	<b>1,6</b>	<b>1,8</b>	<b>1,8</b>	<b>1,9</b>	<b>2,0</b>	<b>2,1</b>
W tym znęcanie się nad członkiem rodziny lub inną osobą zależną lub bezradną — art. 207 kk	1,3	1,4	1,7	1,8	1,9	1,9	2,1
<b>Przeciwko czci i nietykalności cielesnej — art. 212—217 kk</b>	<b>5,0</b>	<b>4,3</b>	<b>3,5</b>	<b>3,1</b>	<b>3,1</b>	<b>3,5</b>	<b>3,6</b>
<b>Przeciwko działalności instytucji państwowych oraz samorządu terytorialnego — art. 222—231 kk</b>	<b>2,6</b>	<b>2,4</b>	<b>2,3</b>	<b>2,7</b>	<b>2,7</b>	<b>2,9</b>	<b>3,2</b>
w tym:							
Naruszenie nietykalności cielesnej lub czynna napaść na funkcjonariusza publicznego — art. 222 i 223 kk	0,4	0,4	0,4	0,5	0,5	0,7	0,7
Wywieranie wpływu na czynności urzędowe organu administracji rządowej, samorządowej lub państwowej — art. 224 § 1 kk	0,0	0,0	0,0	0,0	0,0	0,0	0,0
Wywieranie wpływu na funkcjonariusza publicznego — art. 224 § 2 kk	0,1	0,0	0,1	0,1	0,1	0,1	0,1
Znieważenie funkcjonariusza publicznego albo znieważanie lub poniżanie organu konstytucyjnego RP — art. 226 kk	0,0	2,0	1,7	2,0	1,9	2,9	3,9
<b>Przeciwko wymiarowi sprawiedliwości — art. 232—247 kk</b>	<b>0,4</b>	<b>0,3</b>	<b>0,6</b>	<b>0,5</b>	<b>0,5</b>	<b>0,5</b>	<b>0,3</b>
W tym fałszywe zeznania — art. 233 kk	0,2	0,2	0,4	0,3	0,2	0,3	0,2
<b>Przeciwko porządkowi publicznemu — art. 252—264 kk</b>	<b>0,2</b>	<b>0,2</b>	<b>0,3</b>	<b>0,4</b>	<b>0,3</b>	<b>0,3</b>	<b>0,3</b>
<b>Przeciwko wiarygodności dokumentów — art. 270—277 kk</b>	<b>1,0</b>	<b>1,0</b>	<b>0,7</b>	<b>0,8</b>	<b>0,8</b>	<b>1,2</b>	<b>0,8</b>
W tym fałszowanie dokumentów — art. 270 kk	0,8	0,7	0,6	0,5	0,6	0,8	0,6
<b>Przeciwko mieniu — art. 278—295 kk</b>	<b>55,1</b>	<b>53,7</b>	<b>54,7</b>	<b>52,2</b>	<b>51,2</b>	<b>50,3</b>	<b>29,1</b>
w tym:							
Kradzież rzeczy — art. 278 kk	12,2	13,0	12,6	12,0	9,1	8,0	7,4
Kradzież z włamaniem — art. 279 kk	9,2	8,6	8,8	7,4	7,7	7,0	6,4
Rozbój — art. 280 kk	5,4	5,1	5,2	4,2	3,8	4,0	3,9
Kradzież rozbójnicza — art. 281 kk	0,2	0,2	0,2	0,2	0,3	0,3	0,3
Wymuszenie rozbójnicze — art. 282 kk	2,6	2,2	2,0	2,3	1,9	1,9	1,7
<b>Przeciwko obrotowi gospodarczemu — art. 296—309 kk</b>	<b>0,3</b>	<b>0,2</b>	<b>0,2</b>	<b>0,2</b>	<b>0,2</b>	<b>0,1</b>	<b>0,2</b>
<b>Przestępstwa skarbowe — kks</b>	<b>0,1</b>	<b>0,0</b>	<b>0,0</b>	<b>0,0</b>	<b>x</b>	<b>0,0</b>	<b>0,0</b>

**Tablica 10. Nietletnie dziewczęta wg wybranych rodzajów przestępstw w latach 2010 – 2016**

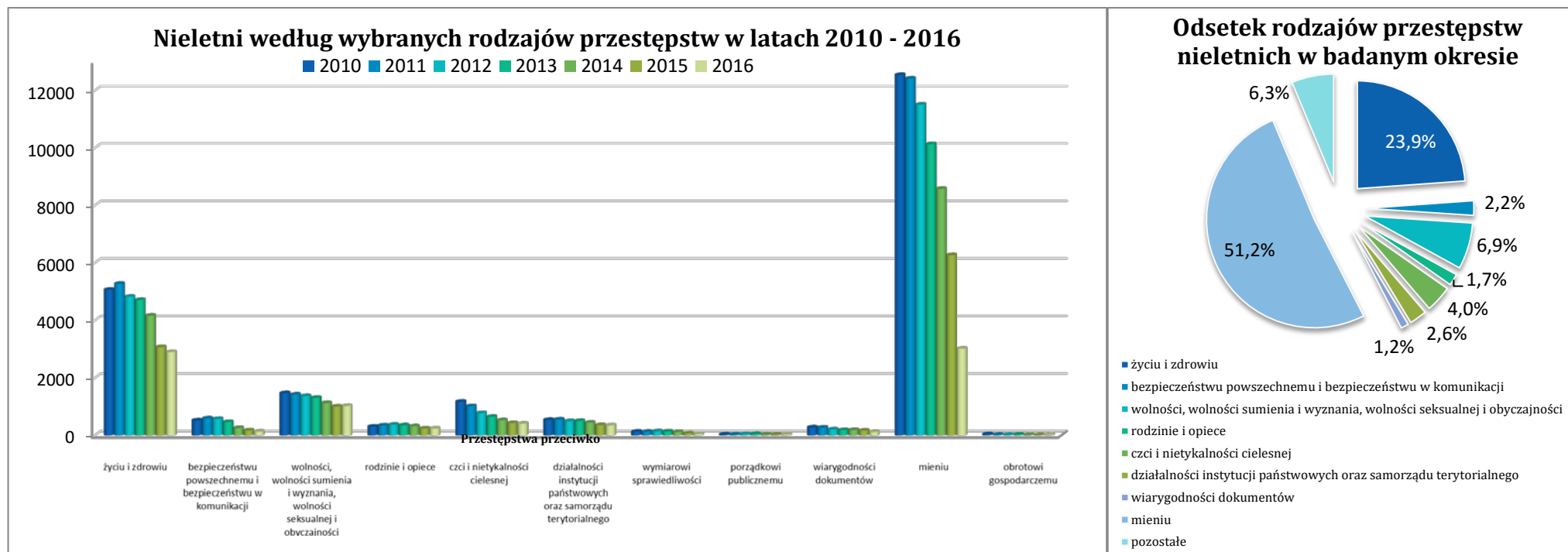
WYSZCZEGÓLNIENIE	2010	2011	2012	2013	2014	2015	2016
<b>O G Ó Ł E M</b>	<b>4440</b>	<b>4570</b>	<b>4092</b>	<b>3835</b>	<b>3466</b>	<b>2620</b>	<b>2620</b>
w tym:							
<b>Przeciwko życiu i zdrowiu — art. 148—162 kk</b>	<b>913</b>	<b>788</b>	<b>794</b>	<b>735</b>	<b>668</b>	<b>493</b>	<b>585</b>
w tym:							
Zabójstwo — art. 148 kk	2	4	0	1	1	1	2
Uszczerbek na zdrowiu — art. 156 i 157 kk	234	214	170	156	138	117	158
Udział w bójce lub pobiciu — art. 158 i 159 kk	491	414	405	325	229	154	198
Przestępstwa z ustaw o przeciwdziałaniu narkomanii	172	144	191	243	284	208	213
<b>Przeciwko bezpieczeństwu powszechnemu i bezpieczeństwu w komunikacji — art. 163—180 kk</b>	<b>23</b>	<b>39</b>	<b>34</b>	<b>37</b>	<b>14</b>	<b>20</b>	<b>8</b>
<b>Przeciwko wolności, wolności sumienia i wyznania, wolności seksualnej i obyczajności — art. 189—205 kk</b>	<b>423</b>	<b>435</b>	<b>398</b>	<b>381</b>	<b>300</b>	<b>301</b>	<b>284</b>
w tym:							
Groźba karalna, uporczywe nękanie, zmuszanie i utrwalanie wizerunku nagiej osoby bez jej zgody — art. 190 i 191 kk	381	401	366	353	277	262	231
Zgwałcenie — art. 197 kk	2	3	0	4	4	0	9
Obcowanie płciowe z małoletnim poniżej 15 lat — art. 200 § 1 kk	12	6	5	6	5	6	4
<b>Przeciwko rodzinie i opiece — art. 206—211 kk</b>	<b>55</b>	<b>68</b>	<b>79</b>	<b>75</b>	<b>76</b>	<b>55</b>	<b>55</b>
w tym znęcanie się nad członkiem rodziny lub inną osobą zależną lub bezradną — art. 207 kk	50	60	77	66	74	50	52
<b>Przeciwko czci i nietykalności cielesnej — art. 212—217 kk</b>	<b>269</b>	<b>242</b>	<b>190</b>	<b>172</b>	<b>125</b>	<b>93</b>	<b>96</b>
<b>Przeciwko działalności instytucji państwowych oraz samorządu terytorialnego — art. 222—231 kk</b>	<b>74</b>	<b>113</b>	<b>110</b>	<b>91</b>	<b>95</b>	<b>78</b>	<b>75</b>
w tym:							
Naruszenie nietykalności cielesnej lub czynna napaść na funkcjonariusza publicznego — art. 222 i 223 kk	10	17	22	17	13	19	25
Wywieranie wpływu na czynności urzędowe organu administracji rządowej, samorządowej lub państwowej — art. 224 § 1 kk	0	0	1	0	0	2	0
Wywieranie wpływu na funkcjonariusza publicznego — art. 224 § 2 kk	5	1	2	1	2	4	4
Znieważenie funkcjonariusza publicznego albo znieważanie lub poniżanie organu konstytucyjnego RP — art. 226 kk	59	95	76	67	73	48	41
<b>Przeciwko wymiarowi sprawiedliwości — art. 232—247 kk</b>	<b>69</b>	<b>69</b>	<b>46</b>	<b>59</b>	<b>62</b>	<b>30</b>	<b>25</b>
W tym fałszywe zeznania — art. 233 kk	37	58	30	43	44	13	15
<b>Przeciwko porządkowi publicznemu — art. 252—264 kk</b>	<b>5</b>	<b>5</b>	<b>2</b>	<b>1</b>	<b>0</b>	<b>3</b>	<b>6</b>
<b>Przeciwko wiarygodności dokumentów — art. 270—277 kk</b>	<b>97</b>	<b>95</b>	<b>96</b>	<b>69</b>	<b>85</b>	<b>59</b>	<b>56</b>
W tym fałszowanie dokumentów — art. 270 kk	83	85	85	55	71	50	42
<b>Przeciwko mieniu — art. 278—295 kk</b>	<b>2452</b>	<b>2632</b>	<b>2269</b>	<b>2142</b>	<b>1971</b>	<b>1438</b>	<b>474</b>
w tym:							
Kradzież rzeczy — art. 278 kk	549	617	537	529	328	250	218
Kradzież z włamaniem — art. 279 kk	94	79	81	86	67	68	52
Rozbój — art. 280 kk	119	124	104	60	43	45	50
Kradzież rozbójnicza — art. 281 kk	2	6	3	1	5	1	1
Wymuszenie rozbójnicze — art. 282 kk	38	48	27	31	26	13	23
<b>Przeciwko obrotowi gospodarczemu — art. 296—309 kk</b>	<b>2</b>	<b>0</b>	<b>0</b>	<b>2</b>	<b>1</b>	<b>1</b>	<b>2</b>
<b>Przestępstwa skarbowe — kks</b>	<b>0</b>	<b>0</b>	<b>0</b>	<b>0</b>	<b>x</b>	<b>x</b>	<b>x</b>

**w odsetkach**

WYSZCZEGÓLNIENIE	2010	2011	2012	2013	2014	2015	2016
<b>O G Ó Ł E M</b>	<b>100,0</b>	<b>100,0</b>	<b>100,0</b>	<b>100,0</b>	<b>100,0</b>	<b>100,0</b>	<b>100,0</b>
w tym:							
<b>Przeciwko życiu i zdrowiu — art. 148—162 kk</b>	<b>20,6</b>	<b>17,2</b>	<b>19,4</b>	<b>19,2</b>	<b>19,3</b>	<b>18,8</b>	<b>22,3</b>
w tym:							
Zabójstwo — art. 148 kk	0,0	0,1	0,0	0,0	0,0	0,0	0,1
Uszczerbek na zdrowiu — art. 156 i 157 kk	5,3	4,7	4,2	4,1	4,0	4,5	6,0
Udział w bójce lub pobiciu — art. 158 i 159 kk	11,1	9,1	9,9	8,5	6,6	5,9	7,6
Przestępstwa z ustaw o przeciwdziałaniu narkomanii	3,9	3,2	4,7	6,3	8,2	7,9	8,1
<b>Przeciwko bezpieczeństwu powszechnemu i bezpieczeństwu w komunikacji — art. 163—180 kk</b>	<b>0,5</b>	<b>0,9</b>	<b>0,8</b>	<b>1,0</b>	<b>0,4</b>	<b>0,8</b>	<b>0,3</b>
<b>Przeciwko wolności, wolności sumienia i wyznania, wolności seksualnej i obyczajności — art. 189—205 kk</b>	<b>9,5</b>	<b>9,5</b>	<b>9,7</b>	<b>9,9</b>	<b>8,7</b>	<b>11,5</b>	<b>10,8</b>
w tym:							
Groźba karalna, uporczywe nękanie, zmuszanie i utrwalanie wizerunku nagiej osoby bez jej zgody — art. 190 i 191 kk	8,6	8,8	8,9	9,2	8,0	10,0	8,8
Zgwałcenie — art. 197 kk	0,0	0,1	0,0	0,1	0,1	0,0	0,3
Obcowanie płciowe z małoletnim poniżej 15 lat — art. 200 § 1 kk	0,3	0,1	0,1	0,2	0,1	0,2	0,2
<b>Przeciwko rodzinie i opiece — art. 206—211 kk</b>	<b>1,2</b>	<b>1,5</b>	<b>1,9</b>	<b>2,0</b>	<b>2,2</b>	<b>2,1</b>	<b>2,1</b>
W tym znęcanie się nad członkiem rodziny lub inną osobą zależną lub bezradną — art. 207 kk	1,1	1,3	1,9	1,7	2,1	1,9	2,0
<b>Przeciwko czci i nietykalności cielesnej — art. 212—217 kk</b>	<b>6,1</b>	<b>5,3</b>	<b>4,6</b>	<b>4,5</b>	<b>3,6</b>	<b>3,5</b>	<b>3,7</b>
<b>Przeciwko działalności instytucji państwowych oraz samorządu terytorialnego — art. 222—231 kk</b>	<b>1,7</b>	<b>2,5</b>	<b>2,7</b>	<b>2,4</b>	<b>2,7</b>	<b>3,0</b>	<b>2,9</b>
w tym:							
Naruszenie nietykalności cielesnej lub czynna napaść na funkcjonariusza publicznego — art. 222 i 223 kk	0,2	0,4	0,5	0,4	0,4	0,7	1,0
Wywieranie wpływu na czynności urzędowe organu administracji rządowej, samorządowej lub państwowej — art. 224 § 1 kk	0,0	0,0	0,0	0,0	0,0	0,1	0,0
Wywieranie wpływu na funkcjonariusza publicznego — art. 224 § 2 kk	0,1	0,0	0,0	0,0	0,1	0,2	0,2
Znieważenie funkcjonariusza publicznego albo znieważanie lub poniżanie organu konstytucyjnego RP — art. 226 kk	1,3	2,1	1,9	1,7	2,1	1,8	1,6
<b>Przeciwko wymiarowi sprawiedliwości — art. 232—247 kk</b>	<b>1,6</b>	<b>1,5</b>	<b>1,1</b>	<b>1,5</b>	<b>1,8</b>	<b>1,1</b>	<b>1,0</b>
W tym fałszywe zeznania — art. 233 kk	0,8	1,3	0,7	1,1	1,3	0,5	0,6
<b>Przeciwko porządkowi publicznemu — art. 252—264 kk</b>	<b>0,1</b>	<b>0,1</b>	<b>0,0</b>	<b>0,0</b>	<b>0,0</b>	<b>0,1</b>	<b>0,2</b>
<b>Przeciwko wiarygodności dokumentów — art. 270—277 kk</b>	<b>2,2</b>	<b>2,1</b>	<b>2,3</b>	<b>1,8</b>	<b>2,5</b>	<b>2,3</b>	<b>2,1</b>
W tym fałszowanie dokumentów — art. 270 kk	1,9	1,9	2,1	1,4	2,0	1,9	1,6
<b>Przeciwko mieniu — art. 278—295 kk</b>	<b>55,2</b>	<b>57,6</b>	<b>55,4</b>	<b>55,9</b>	<b>56,9</b>	<b>54,9</b>	<b>18,1</b>
w tym:							
Kradzież rzeczy — art. 278 kk	12,4	13,5	13,1	13,8	9,5	9,5	8,3
Kradzież z włamaniem — art. 279 kk	2,1	1,7	2,0	2,2	1,9	2,6	2,0
Rozbój — art. 280 kk	2,7	2,7	2,5	1,6	1,2	1,7	1,9
Kradzież rozbójnicza — art. 281 kk	0,0	0,1	0,1	0,0	0,1	0,0	0,0
Wymuszenie rozbójnicze — art. 282 kk	0,9	1,1	0,7	0,8	0,8	0,5	0,9
<b>Przeciwko obrotowi gospodarczemu — art. 296—309 kk</b>	<b>0,0</b>	<b>0,0</b>	<b>0,0</b>	<b>0,1</b>	<b>0,0</b>	<b>0,0</b>	<b>0,1</b>
<b>Przestępstwa skarbowe — kks</b>	<b>0,0</b>	<b>0,0</b>	<b>0,0</b>	<b>0,0</b>	<b>x</b>	<b>x</b>	<b>x</b>

Do czynów karalnych najczęściej popełnianych przez nieletnich, mimo ich znacznego spadku (z 12,5 tys. w 2010 r. do 3,0 tys. w 2016 r. - o 24,0%), należą przestępstwa przeciwko mieniu, tj. z artykułów 278 – 295 Kodeksu karnego. Stanowią one 51,2% wszystkich czynów karalnych popełnionych przez nieletnich w ciągu badanych siedmiu lat. Drugą pod względem wielkości grupę stanowią przestępstwa przeciwko życiu i zdrowiu (art. 148 – 162 Kodeksu karnego) – 23,9%.

Wykres 17. i 18.



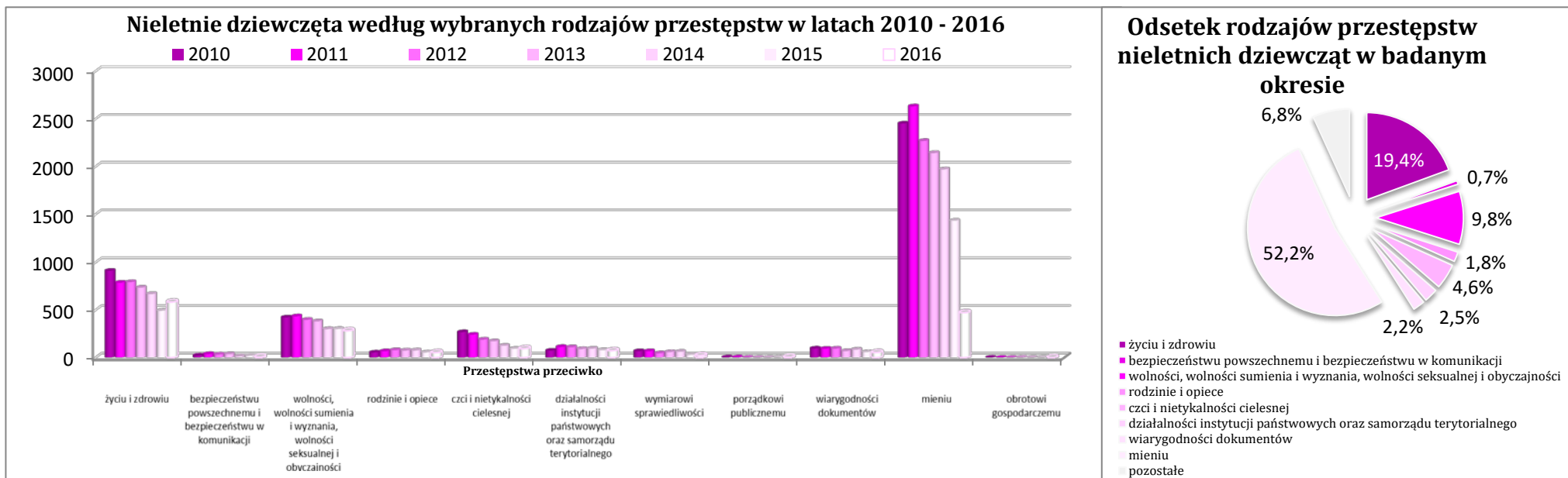
Podobny bardzo rozkład czynów karalnych uzyskamy biorąc pod uwagę tylko nieletnich chłopców. Przestępstwa przeciwko mieniu stanowią 51,1% wszystkich czynów karalnych popełnionych przez nieletnich chłopców w latach 2010 -2016, natomiast przeciwko życiu i zdrowiu – 25,1%. Wśród czynów karalnych z pierwszej grupy dominują przestępstwa z art. 278 kk – kradzież rzeczy – 21,9% przestępstw przeciwko mieniu oraz z art. 279 kk – kradzież z włamaniem – 15,9%. W drugiej grupie przestępstwa z art. 158 i 159 kk – udział w bójce lub pobiciu – 35,2% przestępstw przeciwko życiu i zdrowiu oraz z ustaw szczególnych o przeciwdziałaniu narkomanii – 33,7%.

Orzeczenia wobec nieletnich dziewcząt w związku z czynami karalnymi również w większości dotyczą przestępstw przeciwko mieniu – 52,2%, przeciwko życiu i zdrowiu – 19,4%. Dużą grupę stanowią także przestępstwa przeciwko wolności – art. 189–205 Kodeksu karnego, z czego aż 81,3% stanowią przestępstwa z art. 190 i 191 kk - groźba karalna, uporczywe nękanie, zmuszanie i utrwalanie wizerunku nagiej osoby bez jej zgody.

Wykres 19. i 20.



Wykres 21. i 22.





**Tablica 11. Środki opiekuńczo-wychowawcze i poprawcze orzeczone wobec nieletnich w związku z czynami karalnymi w latach 2010 - 2016**

Wyszczególnienie	2010			2011			2012			2013			2014			2015			2016		
	nieletni razem	chłopcy	dziewczęta	nieletni razem	chłopcy	dziewczęta	nieletni razem	chłopcy	dziewczęta	nieletni razem	chłopcy	dziewczęta	nieletni razem	chłopcy	dziewczęta	nieletni razem	chłopcy	dziewczęta	nieletni razem	chłopcy	dziewczęta
<b>Nieletni w związku z czynami karalnymi ogółem</b>	<b>22 758</b>	<b>18 318</b>	<b>4 440</b>	<b>22 807</b>	<b>18 237</b>	<b>4 570</b>	<b>20 980</b>	<b>16 888</b>	<b>4 092</b>	<b>19 135</b>	<b>15 300</b>	<b>3 835</b>	<b>16 388</b>	<b>12 922</b>	<b>3 466</b>	<b>12 237</b>	<b>9 617</b>	<b>2 620</b>	<b>11 355</b>	<b>8 735</b>	<b>2 620</b>
<b>Liczba nieletnich wobec których orzeczono środki opiekuńczo-wychowawcze</b>	<b>21 876</b>	<b>17 524</b>	<b>4 352</b>	<b>22 116</b>	<b>17 600</b>	<b>4 516</b>	<b>20 334</b>	<b>16 295</b>	<b>4 039</b>	<b>18 613</b>	<b>14 822</b>	<b>3 791</b>	<b>15 977</b>	<b>12 545</b>	<b>3 432</b>	<b>11 877</b>	<b>9 300</b>	<b>2 577</b>	<b>11 053</b>	<b>8 481</b>	<b>2 572</b>
Liczba orzeczonych środków opiekuńczo-wychowawczych	25 956	20 909	5 047	26 118	20 945	5 173	24 222	19 514	4 708	22 034	17 626	4 408	19 064	15 018	4 046	14 399	11 392	3 007	13 295	10 287	3 008
w tym:																					
nadzór																					
- kuratora	7 615	6 243	1 372	7 273	5 962	1 311	6 559	5 378	1 181	5 782	4 713	1 069	4 923	3 947	976	3 488	2 807	681	3 297	2 616	681
- rodziców	3 323	2 640	683	3 022	2 467	555	2 698	2 235	463	2 328	1 898	430	1 738	1 413	325	1 136	925	211	1 024	823	201
- opiekuna	9	8	1	12	7	5	9	6	3	9	6	3	10	6	4	21	18	3	14	13	1
- osoby godnej	7	3	4	3	2	1	7	7	0	5	3	2	3	2	1	2	2	0	3	3	0
- organizacji młodzieżowej lub społecznej	0	0	0	5	5	0	2	1	1	6	5	1	3	2	1	1	1	0	1	0	1
umieszczenie w																					
- kuratorskim ośrodku pracy z młodzieżą	210	157	53	311	238	73	262	204	58	246	190	56	230	190	40	166	124	42	188	142	46
- placówce opiekuńczo-wychowawczej	11	6	5	10	6	4	3	3	0	2	2	0	2	2	0	0	0	0	0	0	0
- rodzinie zastępczej	2	2	0	1	1	0	0	0	0	2	1	1	2	2	0	1	0	1	0	0	0
- ośrodka szkolno-wychowawczym	13	10	3	20	16	4	14	11	3	4	3	1	4	3	1	1	1	0	1	0	1
- młodzieżowym ośrodku socjoterapii	265	204	61	298	242	56	27	21	6	2	2	0	1	1	0	0	0	0	1	1	0
- młodzieżowym ośrodku wychowawczym	762	630	132	748	597	151	852	650	202	811	647	164	728	599	129	645	488	157	615	455	160

**Tablica 11. Środki opiekuńczo-wychowawcze i poprawcze orzeczone wobec nieletnich w związku z czynami karalnymi w latach 2010 - 2016 - ciąg dalszy**

Wyszczególnienie	2010			2011			2012			2013			2014			2015			2016		
	nieletni razem	chłopcy	dziewczęta	nieletni razem	chłopcy	dziewczęta	nieletni razem	chłopcy	dziewczęta	nieletni razem	chłopcy	dziewczęta	nieletni razem	chłopcy	dziewczęta	nieletni razem	chłopcy	dziewczęta	nieletni razem	chłopcy	dziewczęta
zobowiązanie do - naprawienia szkody	230	212	18	224	204	20	217	196	21	210	194	16	174	154	20	164	147	17	171	152	19
- przeproszenia poszkodowanego	1 073	892	181	1 088	883	205	960	776	184	869	680	189	881	723	158	708	565	143	602	456	146
- podjęcia nauki	1 502	1 204	298	1 450	1 182	268	1 466	1 190	276	1 286	1 040	246	911	718	193	638	514	124	613	486	127
- powstrzymania od przebywania w określonym miejscu	297	242	55	256	203	53	315	250	65	213	164	49	116	93	23	99	88	11	69	52	17
- zaniechania używania alkoholu	344	294	50	316	271	45	326	279	47	256	227	29	184	148	36	139	119	20	100	81	19
- zaniechania używania środków odurzających	161	136	25	134	113	21	203	171	32	223	195	28	224	186	38	189	154	35	126	111	15
- uczestniczenia w odp. zajęciach o charakterze wychowawczym	615	496	119	741	590	151	517	406	111	391	307	84	196	160	36	95	84	11	101	83	18
terapeutycznym	364	290	74	447	365	82	472	376	96	527	434	93	498	387	111	506	404	102	475	369	106
szkoleniowym	11	8	3	11	9	2	6	5	1	25	22	3	9	9	0	7	5	2	13	12	1
- prac na rzecz pokrzywdzonego	18	14	4	24	22	2	9	8	1	13	12	1	11	8	3	38	36	2	38	37	1
- prac na rzecz społeczności	1 096	916	180	1 216	1 016	200	1 493	1 252	241	1 395	1 140	255	1 177	954	223	935	776	159	923	729	194
zobowiązanie rodziców do określonego postępowania wobec nieletniego	147	130	17	117	95	22	113	94	19	135	106	29	131	98	33	105	89	16	89	67	22
zakaz prowadzenia pojazdów mechanicznych	309	302	7	338	318	20	303	291	12	261	244	17	175	170	5	100	95	5	88	82	6
przepadek rzeczy	43	37	6	114	101	13	126	112	14	124	109	15	98	85	13	80	71	9	71	67	4
upomnienie	7 338	5 665	1 673	7 707	5 837	1 870	6 972	5 339	1 633	6 374	4 845	1 529	5 686	4 214	1 472	4 268	3 189	1 079	3 886	2 828	1 058
zobowiązanie rodziców do naprawienia szkody	110	97	13	142	125	17	175	157	18	122	98	24	121	99	22	96	74	22	98	81	17

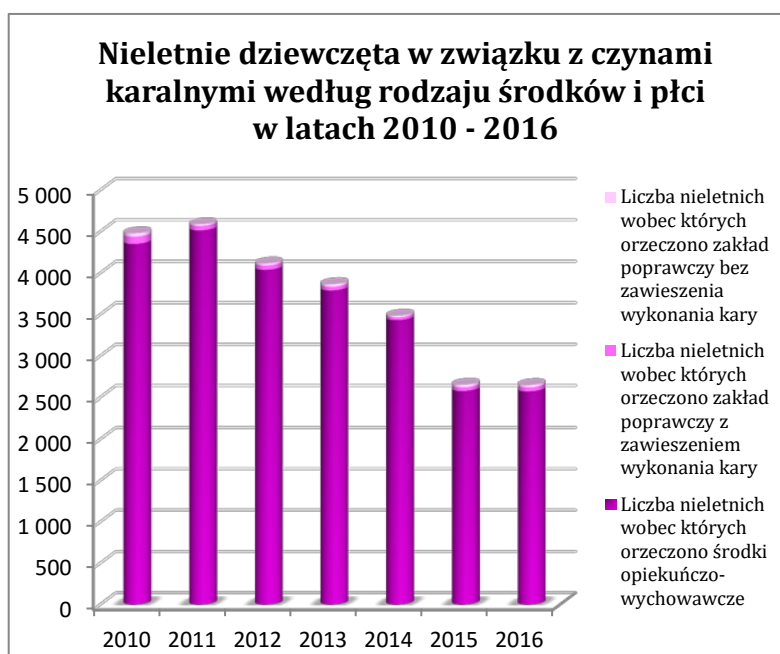
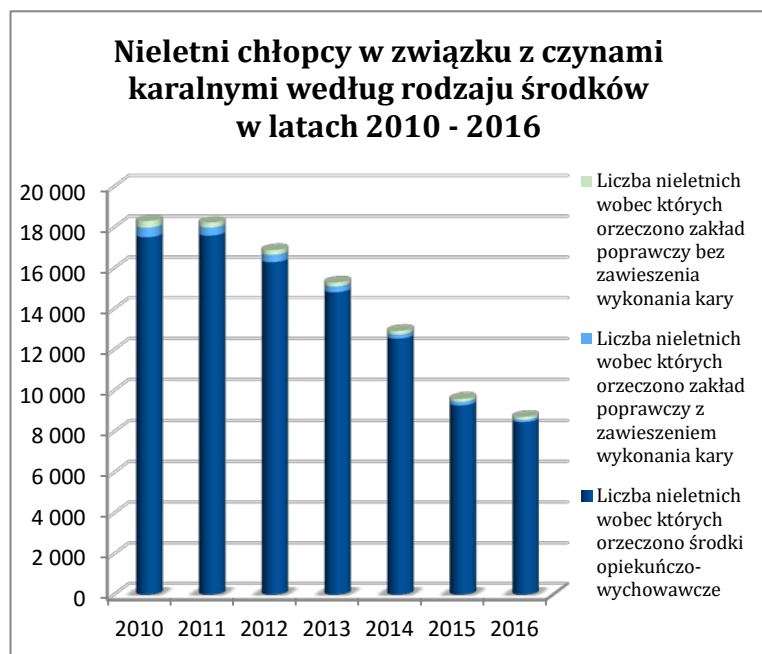
**Tablica 11. Środki opiekuńczo-wychowawcze i poprawcze orzeczone wobec nieletnich w związku z czynami karalnymi w latach 2010 - 2016 - ciąg dalszy**

Wyszczególnienie	2010			2011			2012			2013			2014			2015			2016		
	nieletni razem	chłopcy	dziewczęta	nieletni razem	chłopcy	dziewczęta	nieletni razem	chłopcy	dziewczęta	nieletni razem	chłopcy	dziewczęta	nieletni razem	chłopcy	dziewczęta	nieletni razem	chłopcy	dziewczęta	nieletni razem	chłopcy	dziewczęta
<b>Liczba nieletnich wobec których orzeczono zakład poprawczy</b>	<b>882</b>	<b>794</b>	<b>88</b>	<b>691</b>	<b>637</b>	<b>54</b>	<b>646</b>	<b>593</b>	<b>53</b>	<b>522</b>	<b>478</b>	<b>44</b>	<b>411</b>	<b>377</b>	<b>34</b>	<b>360</b>	<b>317</b>	<b>43</b>	<b>302</b>	<b>254</b>	<b>48</b>
Liczba orzeczonych środków z tego	681	617	64	540	493	47	523	483	40	412	399	13	293	274	19	252	238	14	190	167	23
<i>Liczba nieletnich wobec których orzeczono zakład poprawczy z zawieszeniem wykonania kary</i>	<i>517</i>	<i>469</i>	<i>48</i>	<i>432</i>	<i>398</i>	<i>34</i>	<i>396</i>	<i>367</i>	<i>29</i>	<i>302</i>	<i>289</i>	<i>13</i>	<i>216</i>	<i>201</i>	<i>15</i>	<i>185</i>	<i>174</i>	<i>11</i>	<i>129</i>	<i>109</i>	<i>20</i>
Liczba orzeczonych środków w tym:	674	613	61	539	492	47	520	480	40	406	393	13	286	267	19	247	233	14	176	155	21
nadzór																					
- kuratora	358	327	31	334	310	24	303	279	24	227	221	6	151	139	12	138	129	9	89	72	17
- rodziców	3	3	0	0	0	0	1	1	0	0	0	0	1	1	0	1	1	0	0	0	0
umieszczenie w																					
- kuratorskim ośrodku pracy z młodzieżą	2	2	0	1	1	0	3	3	0	2	2	0	1	1	0	2	2	0	2	2	0
- placówce opiekuńczo-wychowawczej	1	1	0	0	0	0	0	0	0	0	0	0	0	0	0	0	0	0	0	0	0
- młodzieżowym ośrodku socjoterapii	18	15	3	14	12	2	4	4	0	0	0	0	0	0	0	0	0	0	0	0	0
- młodzieżowym ośrodku wychowawczym	115	104	11	79	73	6	79	74	5	71	65	6	54	53	1	45	43	2	37	36	1
zobowiązanie do																					
- naprawienia szkody	5	5	0	5	5	0	3	3	0	2	2	0	1	1	0	2	2	0	2	2	0
- przeproszenia poszkodowanego	2	2	0	6	5	1	8	5	3	1	1	0	5	5	0	0	0	0	2	1	1
- podjęcia nauki	67	62	5	33	29	4	40	35	5	35	35	0	19	19	0	13	12	1	15	15	0
- powstrzymania od przebywania w określonym miejscu	22	19	3	4	3	1	13	13	0	3	3	0	5	4	1	4	4	0	0	0	0
- zaniechania używania alkoholu	14	13	1	13	11	2	16	15	1	15	15	0	7	7	0	4	4	0	4	4	0
- zaniechania używania środków odurzających	12	12	0	5	5	0	9	9	0	4	4	0	5	4	1	5	4	1	4	4	0

**Tablica 11. Środki opiekuńczo-wychowawcze i poprawcze orzeczone wobec nieletnich w związku z czynami karalnymi w latach 2010 - 2016 - dokończenie**

Wyszczególnienie	2010			2011			2012			2013			2014			2015			2016		
	nieletni razem	chłopcy	dziewczęta	nieletni razem	chłopcy	dziewczęta	nieletni razem	chłopcy	dziewczęta	nieletni razem	chłopcy	dziewczęta	nieletni razem	chłopcy	dziewczęta	nieletni razem	chłopcy	dziewczęta	nieletni razem	chłopcy	dziewczęta
- uczestniczenia w odp. zajęciach o charakterze																					
wychowawczym	6	5	1	6	4	2	4	4	0	5	5	0	2	2	0	1	1	0	4	4	0
terapeutycznym	33	29	4	25	21	4	18	16	2	16	16	0	19	17	2	12	12	0	5	3	2
szkoleniowym	0	0	0	0	0	0	0	0	0	0	0	0	0	0	0	0	0	0	0	0	0
- prac na rzecz społeczności	5	5	0	1	1	0	4	4	0	4	4	0	0	0	0	6	5	1	2	2	0
<i>Liczba nieletnich wobec których orzeczono zakład poprawczy bez zawieszenia wykonania kary</i>	365	325	40	259	239	20	250	226	24	220	189	31	195	176	19	175	143	32	173	145	28

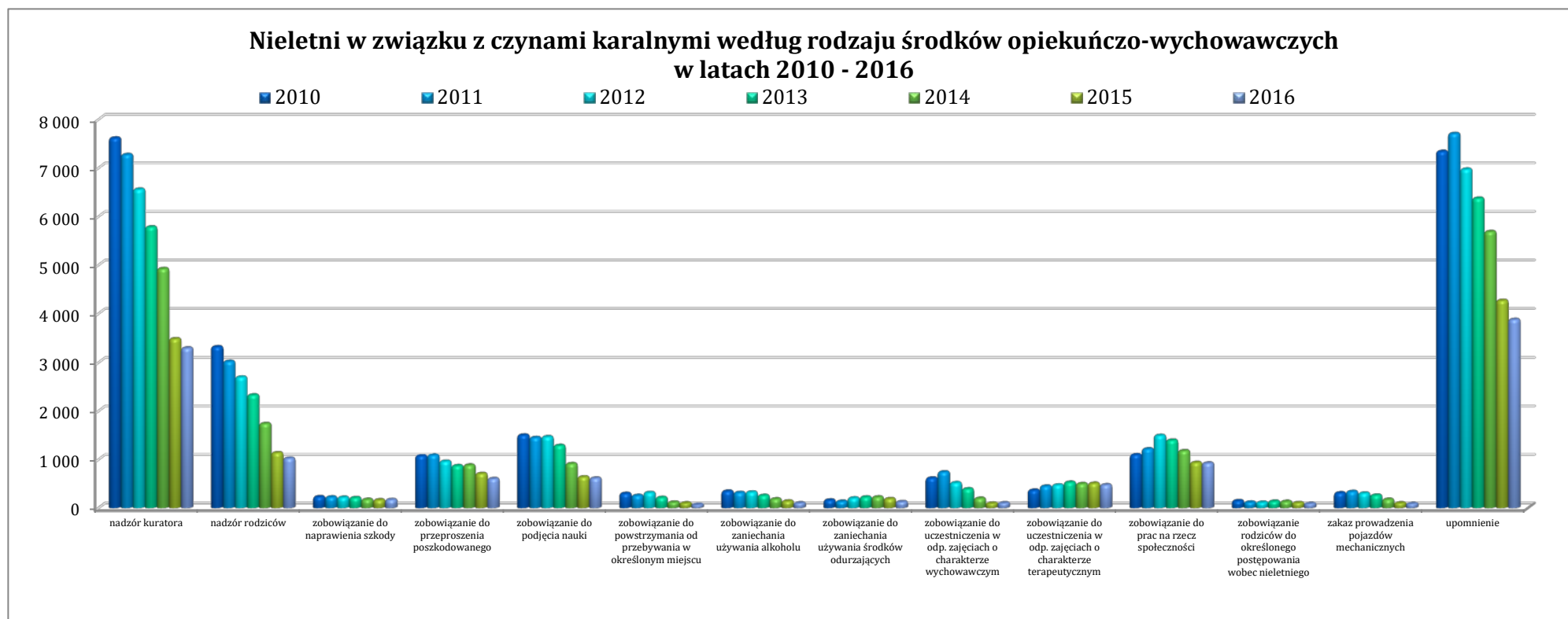
**Wykres 23. i 24.**



Najczęściej wydanym orzeczeniem wśród nieletnich, zarówno chłopców jak i dziewcząt, jest zastosowanie środków opiekuńczo-wychowawczych. W ciągu 7 lat wśród wszystkich orzeczeń stanowiły one aż 97,0%. Ich liczba spadła w tym czasie o 48,8%.

Liczba orzeczeń zakładu poprawczego z zawieszeniem wykonania spadła w tym czasie o 75,0%, natomiast bez zawieszenia o 52,6%.

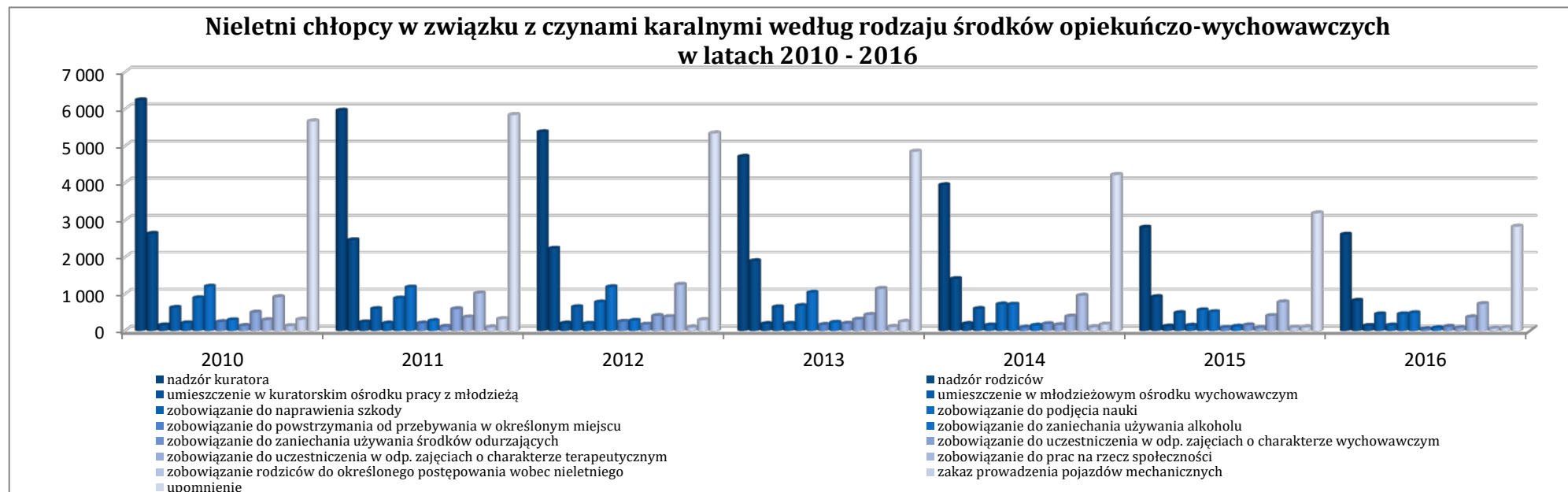
Wykres 25.



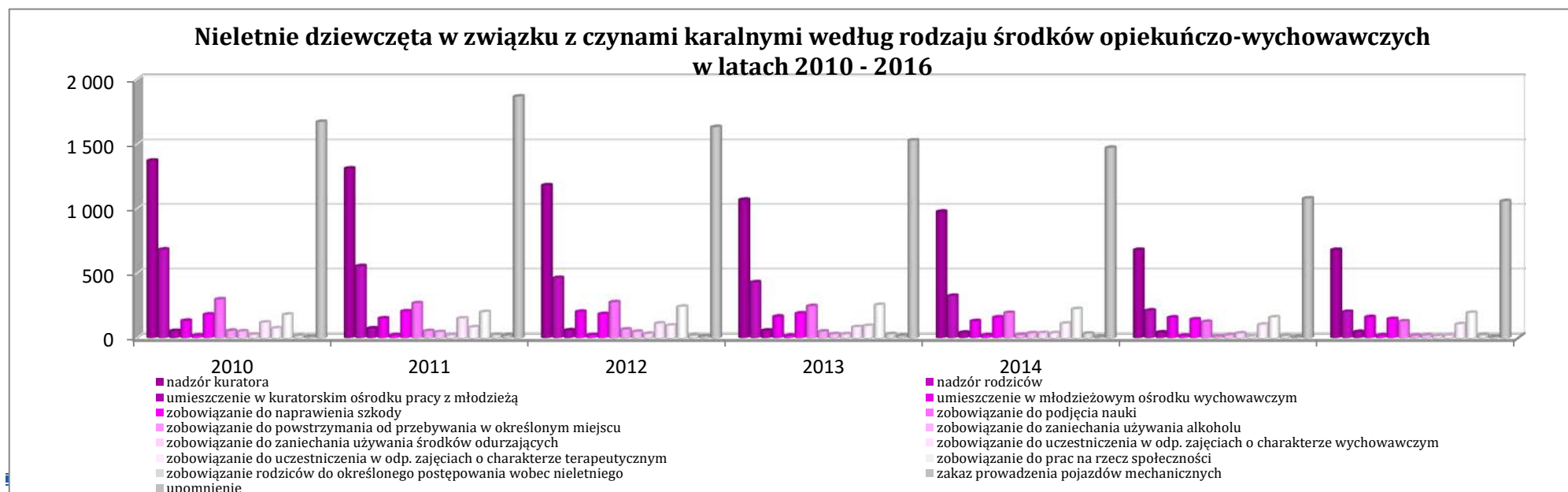
Najczęściej orzekanym środkiem opiekuńczo-wychowawczym jest nadzór kuratora (spadek w ciągu 5 lat o 35,4%), nadzór rodziców (spadek o 47,7%) oraz upomnienie (spadek o 22,5%).

Jak widać na następnych wykresach (26. i 27.) rozkłady liczby orzekanych środków opiekuńczo-wychowawczych wśród chłopców i dziewcząt są bardzo podobne. Częściej występującym środkiem wśród chłopców jest tylko zakaz prowadzenia pojazdów mechanicznych.

Wykres 26.



Wykres 27.



**Tablica 12. Środki opiekuńczo-wychowawcze orzeczone samoistnie wobec nieletnich w związku z demoralizacją w latach 2010 – 2016**

Wyszczególnienie	2010			2011			2012			2013			2014			2015			2016		
	nieletni razem	chłopcy	dziewczęta	nieletni razem	chłopcy	dziewczęta	nieletni razem	chłopcy	dziewczęta	nieletni razem	chłopcy	dziewczęta	nieletni razem	chłopcy	dziewczęta	nieletni razem	chłopcy	dziewczęta	nieletni razem	chłopcy	dziewczęta
<i>w liczbach bezwzględnych</i>																					
<b>Liczba nieletnich wobec których orzeczono środki opiekuńczo-wychowawcze</b>	<b>16 118</b>	<b>11 434</b>	<b>4 684</b>	<b>15 670</b>	<b>10 811</b>	<b>4 859</b>	<b>15 247</b>	<b>10 485</b>	<b>4 762</b>	<b>15 184</b>	<b>10 222</b>	<b>4 962</b>	<b>15 524</b>	<b>10 301</b>	<b>5 223</b>	<b>14 599</b>	<b>9 767</b>	<b>4 832</b>	<b>15 189</b>	<b>10 177</b>	<b>5 012</b>
Liczba orzeczonych środków opiekuńczo-wychowawczych	19 633	13 857	5 776	19 031	13 106	5 925	18 543	12 708	5 835	18 590	12 433	6 157	18 862	12 409	6 453	17 808	11 844	5 964	18 717	12 529	6 188
w tym:																					
nadzór																					
kuratora	7326	4 922	2 404	7 124	4 689	2 435	6 829	4 511	2 318	6 946	4 471	2 475	6 842	4 336	2 506	6 377	4 062	2 315	6 680	4 291	2 389
rodziców	1684	1 288	396	1 508	1 134	374	1 424	1 048	376	1 407	1 007	400	1 264	913	351	1 046	763	283	1 143	792	351
opiekuna osoby godnej zaufania	9	7	2	5	4	1	9	5	4	6	6	0	11	8	3	10	5	5	17	11	6
organizacji młodzieżowej lub społecznej	6	5	1	5	4	1	6	5	1	5	4	1	11	8	3	3	0	3	5	2	3
organizacji młodzieżowej lub społecznej	7	7	0	2	0	2	5	4	1	7	5	2	2	1	1	4	2	2	1	1	0
umieszczenie w kuratorskim ośrodku pracy z młodzieżą	300	201	99	323	219	104	320	221	99	318	217	101	332	214	118	417	271	146	376	250	126
placówce opiekuńczo-wychowawczej	32	22	10	24	13	11	5	1	4	3	2	1	0	0	0	0	0	0	0	0	0
rodzinie zastępczej	6	5	1	2	2	0	11	7	4	4	1	3	1	0	1	4	2	2	3	2	1
ośrodku szkolno-wychowawczym	16	6	10	15	13	2	11	9	2	4	2	2	2	2	0	1	1	0	2	2	0
młodzieżowym ośrodku socjoterapii	499	341	158	531	332	199	50	35	15	9	5	4	8	7	1	2	1	1	0	0	0
młodzieżowym ośrodku wychowawczym	465	284	181	484	281	203	659	378	281	646	366	280	639	334	305	692	372	320	699	402	297

**Tablica 12. Środki opiekuńczo-wychowawcze orzeczone samoistnie wobec nieletnich w związku z demoralizacją w latach 2010 – 2016  
– dokończenie**

Wyszczególnienie	2010			2011			2012			2013			2014			2015			2016		
	nieletni razem	chłopcy	dziewczęta	nieletni razem	chłopcy	dziewczęta	nieletni razem	chłopcy	dziewczęta	nieletni razem	chłopcy	dziewczęta	nieletni razem	chłopcy	dziewczęta	nieletni razem	chłopcy	dziewczęta	nieletni razem	chłopcy	dziewczęta
zobowiązanie do																					
naprawienia szkody	13	13	0	15	12	3	17	15	2	17	14	3	20	18	2	13	12	1	32	26	6
przeproszenia	233	212	21	210	176	34	194	173	21	173	146	27	209	180	29	214	196	18	217	183	34
poszkodowanego	2 101	1 448	653	1 985	1 321	664	1 996	1 321	675	2 091	1 370	721	1 653	1 024	629	1 507	956	551	1 630	1 070	560
podjęcia nauki																					
powstrzymania od	208	117	91	188	112	76	250	166	84	169	96	73	123	52	71	104	51	53	83	39	44
przebywania w																					
określonym miejscu																					
zaniechania używania	538	363	175	588	399	189	559	363	196	463	264	199	410	222	188	318	184	134	327	203	124
alkoholu																					
zaniechania używania																					
środków																					
odurzających	132	97	35	82	61	21	114	82	32	108	68	40	138	88	50	150	94	56	111	78	33
uczestniczenia w odp.																					
zajęciach o																					
charakterze																					
wychowawczym	512	380	132	542	391	151	445	311	134	352	244	108	195	123	72	84	61	23	156	98	58
terapeutycznym	456	311	145	464	295	169	582	375	207	649	412	237	709	446	263	674	445	229	836	519	317
szkoleniowym	8	5	3	18	12	6	15	14	1	16	10	6	18	11	7	12	8	4	45	34	11
prac na rzecz																					
społeczności	282	227	55	295	228	67	343	265	78	337	252	85	318	234	84	370	288	82	371	301	70
zobowiązanie																					
rodziców do																					
określonego																					
postępowania wobec	204	151	53	128	85	43	237	165	72	294	208	86	280	189	91	268	178	90	342	232	110
nieletniego																					
zakaz prowadzenia																					
pojazdów																					
mechanicznych	87	83	4	72	71	1	61	58	3	57	55	2	60	56	4	63	61	2	59	59	0
przepadku rzeczy	3	3	0	4	3	1	7	5	2	11	8	3	7	7	0	5	4	1	9	7	2
upomnienie	4 404	3 280	1 124	4 313	3 169	1 144	4 258	3 074	1 184	4 007	2 859	1 148	4 572	3 247	1 325	4 214	2 976	1 238	4 335	3 055	1 280
zobowiązanie																					
rodziców do																					
naprawienia szkody	26	21	5	26	26	0	39	36	3	35	22	13	31	28	3	43	28	15	39	34	5



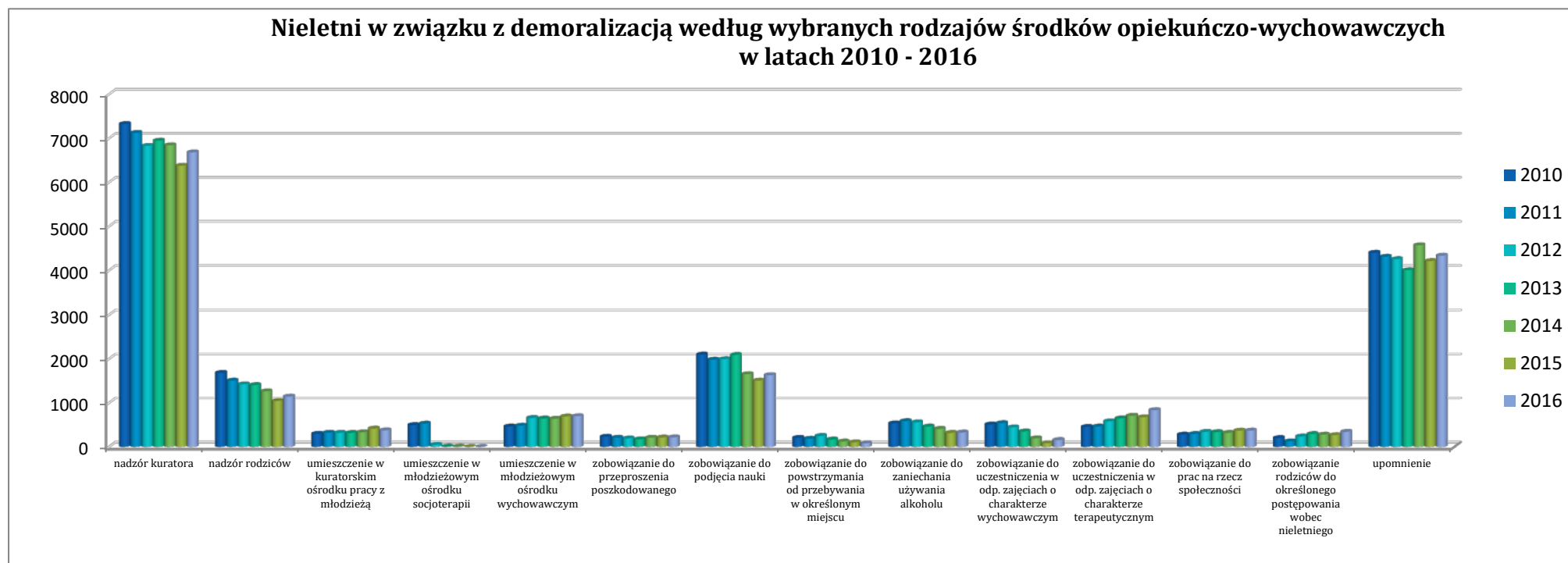
Wykres 28.



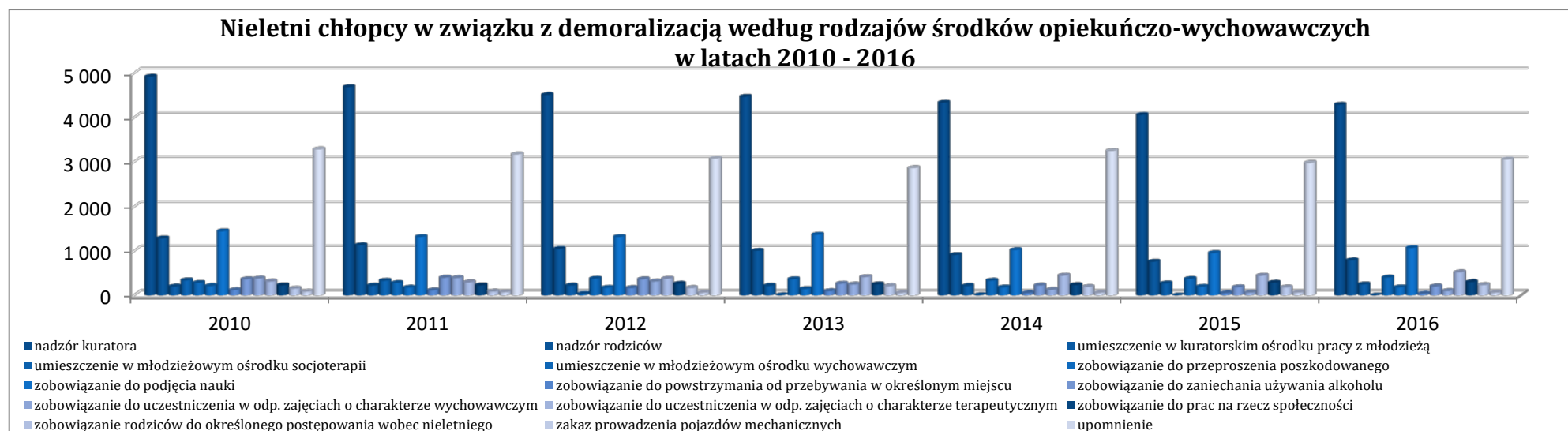
Liczba nieletnich wobec których orzeczono środki opiekuńczo-wychowawcze w związku z demoralizacją w latach 2010 – 2012 spadła z 16,1 tys. do 15,3 tys., tj. 5,4%, po czym w ciągu następnych 2 lat wzrosła do 15,5 tys. zmniejszając różnicę do 3,7%. Po ponownym spadku w 2015 roku do 14,6 tys. w 2016 roku wzrosła do 15,2 tys. W ciągu 7 lat liczba w sumie spadła 5,8%.

Jak widać na wykresie 29. najczęściej w badanym okresie wobec nieletnich orzekano nadzór kuratora (44,8% nieletnich), nadzór rodziców (8,8%), zobowiązanie do podjęcia nauki (12,1%) oraz upomnienie (28,0%).

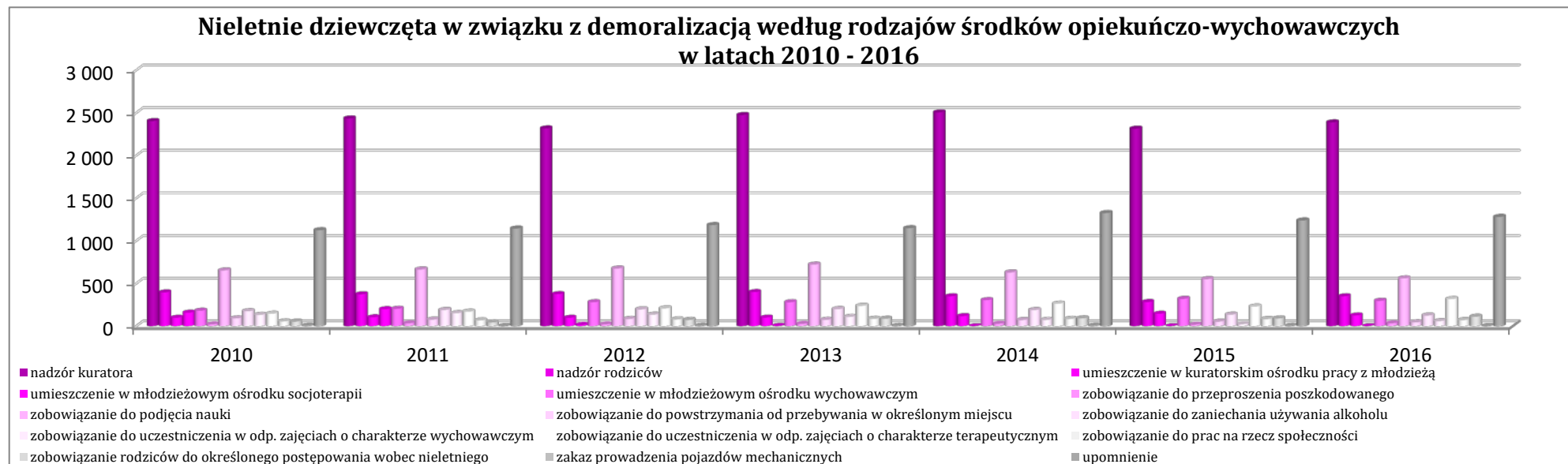
Wykres 29.



Wykres 30.



Wykres 31.

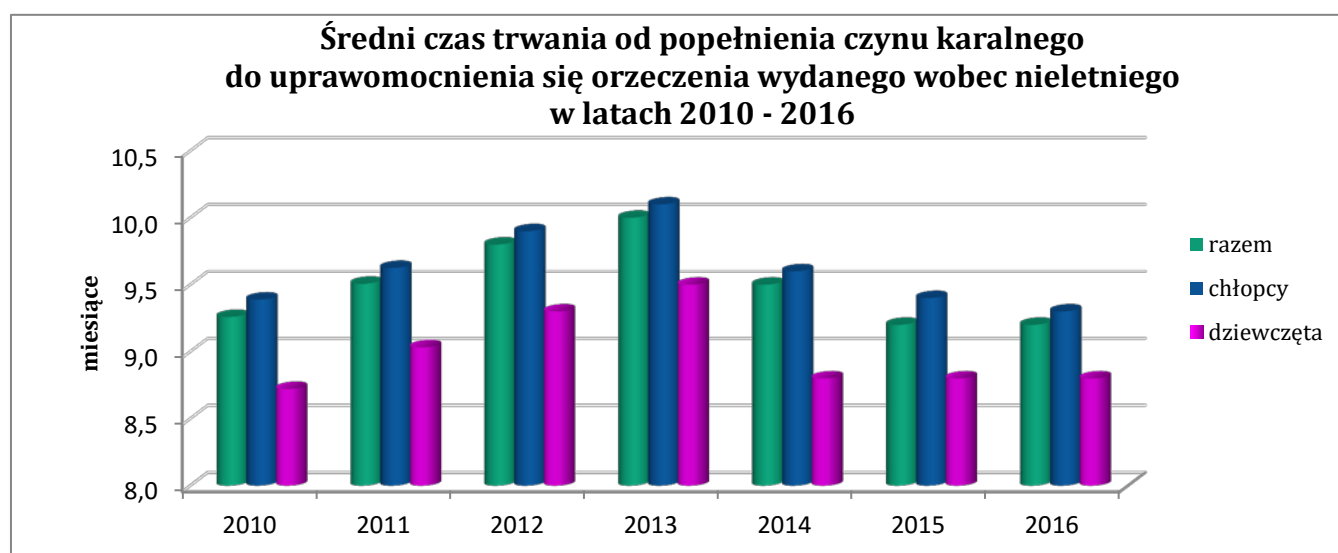


Podobnie jak w przypadku czynów karalnych rozkłady liczby orzekanych środków opiekuńczo-wychowawczych wśród chłopców i dziewcząt są bardzo podobne.

**Tablica 13. Średni czas trwania od popełnienia czynu karalnego do uprawomocnienia się orzeczenia wydanego wobec nieletniego w latach 2010 – 2016**

Wyszczególnienie	2010		2011		2012		2013		2014		2015		2016	
	ogółem	Średni czas trwania (miesiące)	ogółem	Średni czas trwania (miesiące)	ogółem	Średni czas trwania (miesiące)	ogółem	Średni czas trwania (miesiące)	ogółem	Średni czas trwania (miesiące)	ogółem	Średni czas trwania (miesiące)	ogółem	Średni czas trwania (miesiące)
O G Ó Ł E M	22 758	9,3	22 807	9,5	20 980	9,8	19 135	10,0	16 388	9,5	12 236	9,2	11 355	9,2
chłopcy	18 318	9,4	18 237	9,6	16 888	9,9	15 300	10,1	12 922	9,6	9 616	9,4	8 735	9,3
dziewczęta	4 440	8,7	4 570	9,0	4 092	9,3	3 835	9,5	3 466	8,8	2 620	8,8	2 620	8,8

**Wykres 32.**



W latach 2010 - 2013 średni czas trwania od popełnienia czynu karalnego do uprawomocnienia się orzeczenia wydanego wobec nieletniego wydłużał się z 9,3 do 10,0 miesiący, tj. o 7,5%, natomiast w 2016 roku spadł do 9,2 miesiąca, tj. 8,0% od 2013 roku. Średni czas trwania w przypadku chłopców jest dłuższy niż w przypadku dziewcząt. W 2010 roku o 0,7 miesiąca, w latach 2011 - 2013 i 2015 roku - 0,6 miesiąca, w 2014 roku - 0,8 miesiąca i w 2016 roku - 0,5 miesiąca.

W 2016 roku najdłuższy czas wyniósł 45,0 miesiący a orzeczenie dotyczyło art. 140 § 1 Kodeksu karnego oraz 32,0 miesiący z art. 116 ust. 1 ustawy z dnia 4 lutego 1994 r. o prawie autorskim i prawach pokrewnych (Dz. U. 2006 Nr 90 poz. 631, z późn. zm.).<sup>1</sup>

<sup>1</sup> **Art. 140 kk [Zamach terrorystyczny]**

§ 1. Kto, w celu osłabienia mocy obronnej Rzeczypospolitej Polskiej, dopuszcza się gwałtownego zamachu na jednostkę Sił Zbrojnych Rzeczypospolitej Polskiej, niszczy lub uszkodza obiekt albo urządzenie o znaczeniu obronnym, podlega karze pozbawienia wolności od roku do lat 10.

**Art. 116 ustawy z dnia 4 lutego 1994 r. o prawie autorskim i prawach pokrewnych [Bezprawne rozpowszechnianie]**

1. Kto bez uprawnienia albo wbrew jego warunkom rozpowszechnia cudzy utwór w wersji oryginalnej albo w postaci opracowania, artystyczne wykonanie, fonogram, wideogram lub nadanie, podlega grzywnie, karze ograniczenia wolności albo pozbawienia wolności do lat 2.